

DE ZENNEVALLEI

Ontdek de toekomst van de Zennevallei



VLAAMS-
BRABANT





De Zennevallei, ten zuiden van Brussel, ligt er grotendeels versnipperd bij. Een wanordelijke mozaïek van rivieren en beken, bedrijven en woningen, spoor- en weginfrastructuur. Om de leefbaarheid te verbeteren, werken de provincie Vlaams-Brabant, Regionaal Landschap Zennevallei & Pajottenland en de gemeenten Drogenbos, Sint-Pieters-Leeuw, Beersel en Halle aan het Strategisch Project Zennevallei.

Samen zetten we projecten op touw en verkennen we strategieën die de economische structuur en het woonweefsel vernieuwen en opwaarderen. Het kanaal en het spoor worden uitgespeeld als troeven om het wegennet te ontlasten. De waterlopen en hun groene oevers krijgen opnieuw ruimte en worden aaneengesloten tot een mooi landschap waar het heerlijk wandelen is. Ze vormen de ruggengraat die de woon- en werkgebieden bij elkaar brengen. Deze integrale aanpak betekent winst voor ecologie, recreatie én economie.

Ondertussen bracht het Strategisch Project Zennevallei al heel wat in beweging. Deze infokrant leest als een bloemlezing van de resultaten en werpt een blik op de toekomst van de Zuidelijke Zennevallei. En de rode – of beter blauwe – draad door dit alles? De Zenne natuurlijk.

Blijf op de hoogte

Heb jij tips, suggesties of bedenkingen? Laat het ons dan zeker weten.

Het team Project Zennevallei: Kim Ceusters: kim@pajot-zenne.be / Ben Nechelput: ben@pajot-zenne.be / Daan Demey: daan.demey@vlaamsbrabant.be

Volg onze projecten via Facebook:
www.facebook.com/projectzennevallei



Aan de oever van de Zenne maken we plekken waar je kan genieten van het kabbelende water en de voorbijflitsende libellen. Heerlijk pauzerend op het Zenneterras.



Het Zennepad richt zich op voetgangers en wordt ingekleed met rustige en natuurlijke materialen zoals hout, cortenstaal en arkogesteen. Afhankelijk van de ligging van het pad, kan het type verharding of de breedte variëren. Daarom kozen de ontwerpers voor een eenduidige lichtbruine kleur die de herkenbaarheid en samenhang bevordert.

Onze droom

Een plan voor de Zennevallei

Zou het niet fijn zijn om op de oevers van de Zenne te wandelen, door de broekbossen in de natte Zennebeemden? Om dan even binnen te springen in het Felixartmuseum of het Herman Teirlinckhuis? Of een zacht parelende geuze te drinken in één van de geuzebrouwerijen en -stekerijen in de Zennevallei of iets te eten onder de kerktoren van één van de dorpjes?

In 2016 was het nog een voorzichtige droom, maar toch werden toen al de eerste plannen gesmeed en de eerste acties uitgetekend. Zoals het Zennepad dat al deze verborgen parels en groene plekjes met elkaar zal verbinden. Met nieuwe parken en bossen, meer natuur die de leefbaarheid en de gezondheid van de inwoners verbetert. Met meer ruimte voor water, zodat het risico op overstromingen van onze woningen en bedrijvenzones vermindert. Met zenneterrassen om tijdens zwoele zomerdagen te kunnen genieten van het koele zenne-water.

Een fantastisch droombeeld toch?



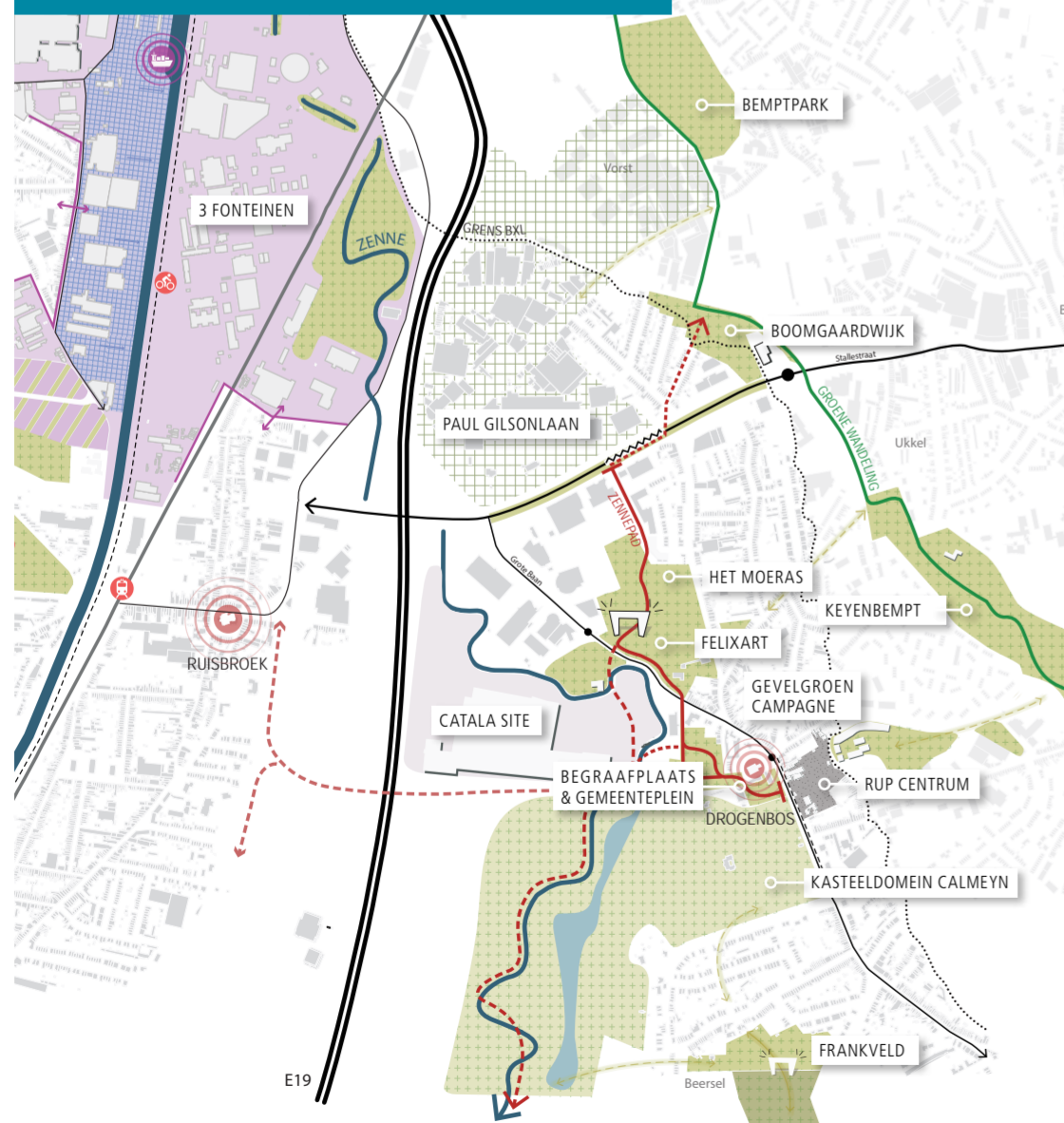
Mee op pad

Van droom naar realisatie

Wandel met ons mee langs de Zenne van noord naar zuid en ontdek de toekomst van de Zennevallei.



Een groen parelsnoer voor Drogenbos



De open ruimtes zijn scharnieren voor vergroening en toegankelijkheid. Ze geven vorm aan het Zennepad en maken de verbinding met de achterliggende open ruimte van de Zennevallei.

Het verstedelijkte Drogenbos heeft geen grote openbare groengebieden en niet elke woning heeft een eigen tuintje. Toch trekt de gemeente resoluut de groene kaart. Hoe? Met een parelsnoer van groene kamers zodat het toch aangenaam en groen wonen is in Drogenbos.

Enkele groene parels:

Het Moeras

De natuur herleeft rond het oude boerderijtje van kunstschilder Felix De Boeck, naast museum FelixArt. Een paar jaar geleden was het nog een ontoegankelijk gebied; vandaag is 'het Moeras' een schilderachtige plek van 5 hectare groot. Een openbaar natuurdomein met hooihoppers, poelen, hoogstamfruitbomen, bosjes, vlinderpaden ... En dat op amper 750 meter van de afrit van de autosnelweg.

SUBSIDIES
provincie Vlaams-Brabant: **34.179,56 euro**
(Ondersteuning gemeentelijk natuurbelied)



Parkbegrafplaats Drogenbos

Een doorsnee begraafplaats in Vlaanderen? Dan denk je aan grijs en steriel, weinig groen en veel verharding. Maar daar brengt het verbod op het gebruik van pesticiden in openbare ruimtes stilaan verandering in. En zeker in Drogenbos, waar de gemeente de klassieke begraafplaats omvormt tot een groene oase.

Drogenbos kiest voor een eenvoudiger en ecologisch beheer zonder pesticiden of onkruidbranders. Met nieuwe groenvormen en een doordachte plantenkeuze krijgt de biodiversiteit een boost. Insecten, vianders, bijen en andere dieren vinden er een thuis dankzij de groenblijvende en bloeiende planten, de bijenkorven en de hoogstambomen, de hagen en houtkanten. Rustzones, zitbanken, uitzichtpunten en natuurpromenades maken het een plaats waar je graag wat langer blijft. Een mooie stapsteen tussen het Moeras, tuin Figeys en het park rondom kerk en gemeentehuis.

Gemeentepark Drogenbos

De tuin in de dorpskern van Drogenbos is aan een opwaardering toe. De verharding is er overmaats en de biodiversiteitswaarde laag. De ruimte wordt gewoon niet goed benut. En dat terwijl de tuin heel centraal is gelegen rond de kerk en het gemeentehuis, vlakbij de feestzaal, de tramhalte en de gemeenteloods.

Er komt verandering. Met enkele doordachte ingrepen wordt de tuin een aantrekkelijke buitenruimte waar de bewoners graag zullen vertoeven. Houtkanten, bloemenrijke prairie, de opwaardering van de fontein en een spel van intensief en extensief gazzombeheer zorgen voor leven in het park. De wegevis en de veelheid aan materialen worden beperkt en er komt een uniform meubilair.

SUBSIDIES
Agentschap voor Natuur en Bos: **205.485,74 euro**
(Vlaams Strategisch Gebied rond Brussel)

PARTNERS
Gemeente Drogenbos, provincie Vlaams-Brabant, Regionaal Landschap Pajottenland en Zennevallei, Agentschap voor Natuur en Bos en FelixArt.

TIMING
Begraafplaats: september 2019 - mei 2020
Park: 2020



“ Wij kijken er al naar uit om in de hete zomermaanden te genieten van de schaduw en koelte van de bomen en struiken”

Divoire Laurence



De begraafplaats, voor en na.



De Sterstraat wordt groener door de inrichting van een park en het plaatsen van laanbomen en gevelgroen.



Geen saaie trage wegen meer voor Drogenbos. Deze wandelweg langsheen de M. Collartstraat verwelkomt je met aantrekkelijke vasteplantenborders, stevige hoogstambomen en een aangepast maai-beheer. Dankzij de zitbanken is het er ook aangenaam vertoeven.

Inrichting groene kamer Sterstraat - Met de inrichting van kleine stapstenen werkt de gemeente valop aan de opwaardering van zijn openbaar groen.



Sfeerbeeld gemeentepark Drogenbos.



De Zennebeemden

De Zennebeemden vormen een groene vinger in het landschap ten zuiden van Brussel, omringd door de dorpskernen van Lot, Ruisbroek en Drogenbos en doorsneden door de autoweg E19. Je vindt er mooie natuurgebiedjes, prachtige vergezichten en historische parels. De ecologische en cultuurlandschappelijke diversiteit is echter arm. De kenmerkende landschappen -van open en gesloten landschappen, met een vlak of glooiend reliëf- zijn in de loop der jaren alsmear minder voelbaar door de toenemende verstedelijking.

Genoeg redenen voor de Vlaamse Milieumaatschappij (VMM) om een landinrichtingsproject goed te keuren. De komende jaren komen er dus middelen vrij voor actie op terrein.

Uiteraard is dit een werk van lange adem, het gebied beslaat immers meer dan 500 ha. Voor dit gebied werd een structuurvisie opgemaakt om het kader op lange termijn te kunnen schetsen en een aantal acties te kunnen aanreiken die op kortere termijn kunnen uitgevoerd worden.

TOEKOMSTBEELD

Landschapsbeleving

De Zennebeemden zijn vandaag nog maar voor een deel al wandelend te verkennen. Maar stel je voor dat je langs de oever van de rivier kan wandelen van het FeliXart museum tot aan het Kasteel van Beersel en het Herman Teirlinckhuis. Een groen lint dat dorpen en brouwerijen verbindt. Van hartje Ruisbroek naar hartje Lot via een wandelweg langs de Laekebeek. Een fantastisch toekomstbeeld toch?

Waterbeheer

De Zennebeemden vormen een natuurlijk waterbuffergebied. Hoe meer water we hier kunnen bergen, hoe beter onze woonkernen en bedrijvzones beschermd zijn tegen overstromingen. Het water van de Zenne is er trouwens een stuk properder dan vroeger en het waterleven komt stilaan terug. De VMM bestudeert momenteel hoeveel water er op een gecontroleerde manier gebufferd kan worden in de Zennebeemden.

Toekomstgerichte landbouw

In de Zennebeemden wordt het leeuwendeel van de open ruimte vandaag gebruikt voor landbouw. De diversiteit van de teelten is beperkt tot voornamelijk grasland en enkele percelen met maïs. De fysieke geschiktheid van de bodem voor voedselproductie (akkerbouw) is echter gelimiteerd. De teelten die het in de Zennebeemden nog het meeste rendement opleveren, zijn graslanden en fruitteelt. Hoe kunnen we de landbouw een robuuste toekomst bieden in de Zennebeemden? Deze uitdaging gaan we samen met de landbouwers aan.

Natuurbeheer

Het streven naar verschillende landschapstypes geeft de mogelijkheid om een landschap te bekomen met een grote diversiteit aan droge en natte zones, stromend en stilstaand water, hoog- en laagstambegroeiing, natte vlaktes en ruigtes. Kortom een boeiend biotoop voor een rijk ecologisch leven. We streven naar vier landschapstypes binnen het grote openruimtegebied.



“ De Zennebeemden vormen de enige plaats op het Vlaamse gedeelte van de Zennevallei waar we een grote capaciteit water kunnen bergen.”

Jan Pauwels, Vlaamse Milieumaatschappij



Van boven naar onder: Zennebroekbos, Zennemeersen, Coulissenlandschap van Ruisbroec, Flank van Beersel

HIER GAAN WE VOOR



CATALA

Op de Catalasite is het glansrijke industriële verleden nog steeds voelbaar dankzij de directeurswoning, de watertoren en enkele voormalige werkplaatsen. Omwille van haar unieke ligging ontstaat de kans om de site in te zetten als unieke poort tot de Zennebeemden vanuit Drogenbos.

BROEKBRUG

De E19 vormt de grootste barrière voor de landschappelijke ontwikkeling van de Zennebeemden en de faunamigratie. Met de inrichting van de Broekbrug als fietsbrug en ecoduct brengen we beide overkanten weer dicht bij elkaar.



KASTEEL VAN BEERSEL

Op en rond de middeleeuwse kasteelsite zijn reeds heel wat ambities voor reconversie, maar ook de omgeving verdient extra aandacht, door o.a. het herstel van de boomgaard, een verpozingsruimte, kennismaking met de Zennebeemden...

RUUSBROECHUIS

Ter hoogte van het speelbos en de visvijvers wordt een leegstaand paviljoen omgetoverd tot een ruimte voor socio-culturele activiteiten, het "Ruisbroekhuis". Een lokaal marktje, mogelijkheid tot drankje, info over de streek, vertrek van wandelingen langs de laekebeek,... zorgen voor een enorme boost aan beleving.



LOT

Alhoewel Lot nog steeds de karaktertrekken heeft van een landelijke kern is het aanbod er van open ruimte eerder beperkt. Gelukkig krijgen we dankzij de Zenne een bijzondere kans om het dorp op een robuuste manier te verbinden met een grote open en groene ruimte.



Wildersport - Ruysbroeckveld

Wildersport

De Zuun
 Dankzij grote inspanningen van de VMM om het natuurlijk stroomgebied van de Zuunbeek te herstellen, kunnen we nu genieten van een meanderende rivier met veel diversiteit in steile en zachte oevers, diepe en ondiepe delen, snel en traag stromend water. Dit verhoogt het zelfreinigend vermogen van de waterloop en de biodiversiteit in de beek en haar oevers. Meer ruimte dus voor water, structuurherstel, natuur en vrije vismigratie!



Het uitzicht is ondertussen al fenomenaal veranderd. Van een recht kanaaltje naar een prachtig, natuurlijk uitziende rivier!

TIMING
 Plannen afwerken in 2019
 Uitvoering afhankelijk van beschikbare budgetten

De woonkernen van Zuun, Ruisbroek en wijk Negenmanneke in Sint-Pieters-Leeuw zijn dichtbebouwd. Maar weinig mensen vinden wijkgroen in de buurt. Niet lang meer want er komt 10 hectare toegankelijke natuur bij: Wildersport (5 ha) en Ruysbroeckveld (5 ha).

Wildersport

Het terrein aan het gemeentelijke zwembad Wildersport en enkele omliggende stapstenen krijgen levendige speelnatuur met wadi's voor wateropvang, sportplekken, groenaanplantingen, picknickplaatsen, hondenloopweide en zo meer. En dat alles wordt natuurlijk beheerd zodat de biodiversiteit er gestimuleerd wordt.

SUBSIDIES
 Agentschap voor Natuur en Bos: **207.410 euro**
 (Vlaams Strategisch Gebied rond Brussel)

TIMING
 Stapstenen: september 2019-januari 2020
 Wildersport: lente 2020- eind 2021

Ruysbroeckveld

De gemeente zal 5 hectare gronden aan kopen om te ontwikkelen tot natuurpark. Een zachte, recreatieve as op een strategische ligging tussen wijk Negenmanneke en Ruisbroek. Het park vormt de schakel tussen het kanaal en de kanaaltuinen, de bedrijvzone, de Bergensesteenweg en Wildersport. Het wordt een ontmoetingsplek voor de omwonenden en werknemers uit de buurt, met plaats voor natuurbeleving, waterberging, recreatie en groenbuffering. Een uitnodigende halte voor de fietsers op de fietssnelweg langs het kanaal.

SUBSIDIES
 Agentschap voor Natuur en Bos: **92.083 euro**
 (Vlaams Strategisch Gebied rond Brussel)

PARTNERS
 gemeente Sint-Pieters-Leeuw, Regionaal Landschap Pajottenland en Zennevallei, provincie Vlaams-Brabant en Agentschap voor Natuur en Bos.

TIMING
 aankopen in de loop van 2020



Masterplan Wildersport

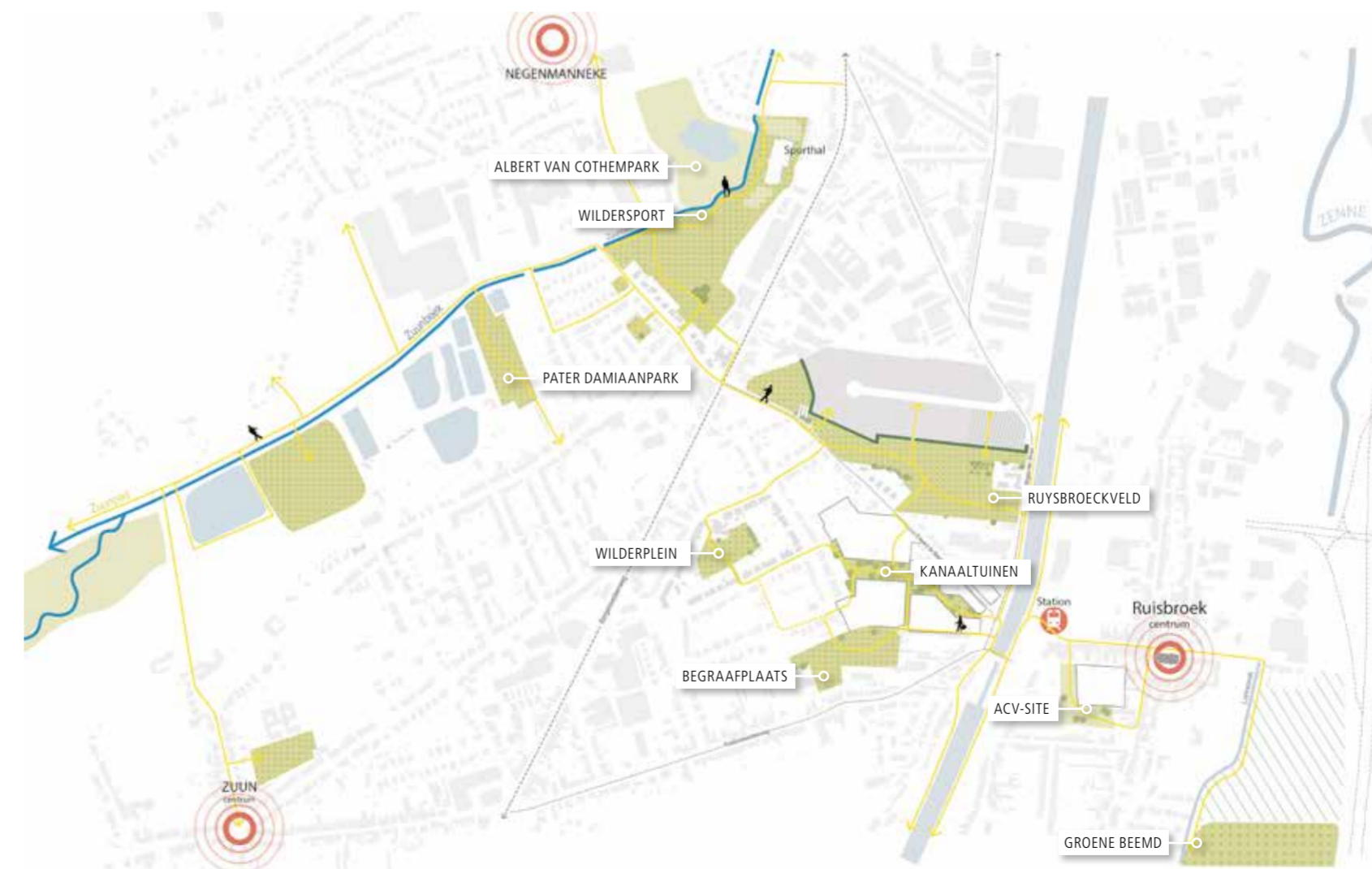


Damiaanpark

Met de aankoop en de inrichting van het Damiaanpark als openbaar natuurpark wordt een nieuwe stapsteen in het groenblauwe netwerk van de Zuun gerealiseerd.

SUBSIDIES
 Agentschap voor Natuur en Bos: **52.875 euro**
 (Vlaams Strategisch Gebied rond Brussel)

TIMING
 Subsidie in aanvraag



“De gemeente wenst deze open ruimtes in te schakelen in een breder netwerk van groenblauwe ruimten tussen de Zuunbeek- en Zennevallei.”

Erik Wuyts (gemeente Sint-Pieters-Leeuw)





Van een grijze naar een groene speelplaats



Sint-Lutgardis Zuun – Sint-Pieters-Leeuw

Het behouden van de monumentale linde op de speelplaats was voor Sint-Lutgardis het startschot van de herinrichting van hun speelplaats tot een uitdagende, avontuurlijke en groene speelruimte.

SUBSIDIES
Provincie Vlaams-Brabant: **8.206,94 euro**
Vlaamse Overheid: **15.000 euro**

TIMING
Uitvoering zomervakantie 2019-december 2020
Subsidie Provincie Vlaams-Brabant: (Natuur op school)
Subsidie Vlaamse Overheid - Bewegingsvriendelijke en gedeelde schoolspeelplaatsen

Beukenbos - Halle

Het Kluisbos krijgt er een groene lob bij dankzij het ontharden van 1000 m² speelplaats met een veiligere en groene schoolomgeving als resultaat.

TIMING
Financiëring nog te bepalen

Malleboot

De naschoolse opvang verdient ook de nodige groene aandacht. De gemeente Beersel trekt hier de kaart van ontharding, waterberging en speelnaatuur.

TIMING
Subsidies nog in te dienen



Stel je de speelplaats van je school even voor. De kans is groot dat het een grijs tapijt van tegels is. Waar de leerlingen van de lagere school in het midden van het plein voetballen of tikkertje spelen en de rest daarrond een plaatsje zoekt. Of waar de jongeren van de secundaire school in groepjes rondhangen en praten. Hier en daar een boom of een border met wat gras of struiken waar de kinderen moeten uitblijven. Netjes, onderhoudsvriendelijk, gemakkelijk en vooral oersaai!

Stel je nu dezelfde speelplaats voor als een groene tuin. Met picknicktafels, een insectenhotel en kleurrijke hagen en houtkanten. Waar de kinderen kampen bouwen onder een uitwaaiende hazelaar of tot rust komen in de wilgenhut. Met een pleintje voor wie wil voetballen, maar ook met een evenwichtsparcours met balken en een moestuintje. Waar de denkers, durvers, doeners en dromers onder onze kinderen hun ding vinden. Waar verveling en dus ook pesten geen kans krijgen.

Waar de leerkracht met de klas naar buiten trekt om over de bijen en bestuiving te leren, waar bladeren ontleed worden en waar de les wiskunde bij mooi weer in de wilgenhut plaatsvindt. Waar jongeren kunnen chillen onder een boom in plaats van onder een betonnen luifel en zich daarna met een fris hoofd beter kunnen concentreren in de klas. Een droombeeld? Helemaal niet. Heel wat scholen in de Zennevallei wagen hun sprong naar een groen speelparadijs...

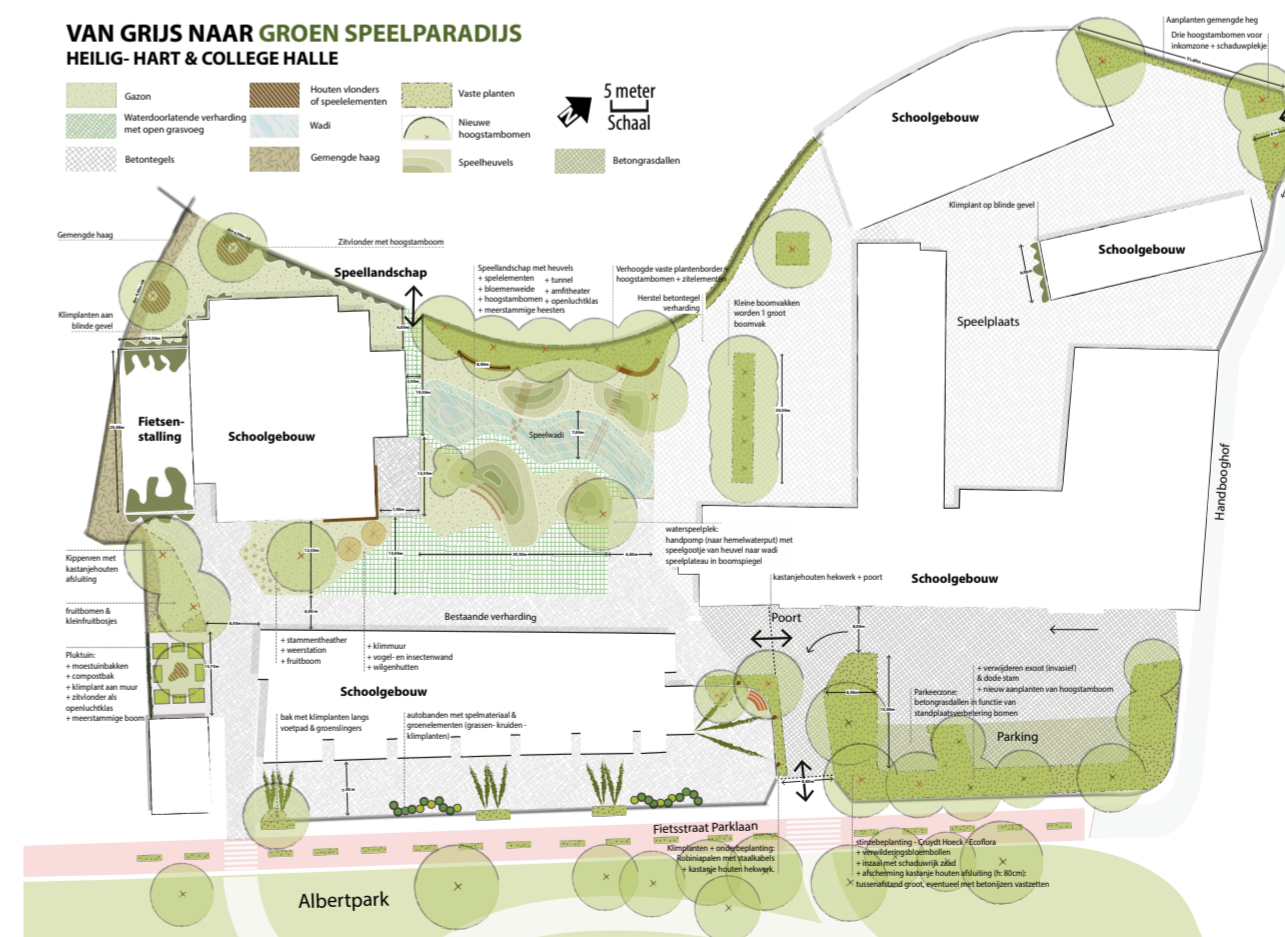
SUBSIDIES
Provincie Vlaams-Brabant: **9.856,18 euro**
(Natuur op school)
Departement Omgeving: **151.802,00 euro**
(Proeftuin ontharding)

PARTNERS
Regionaal Landschap Pajottenland en Zennevallei, provincie Vlaams-Brabant en Heilig-Hart College.

Heilig Hart & College – Halle

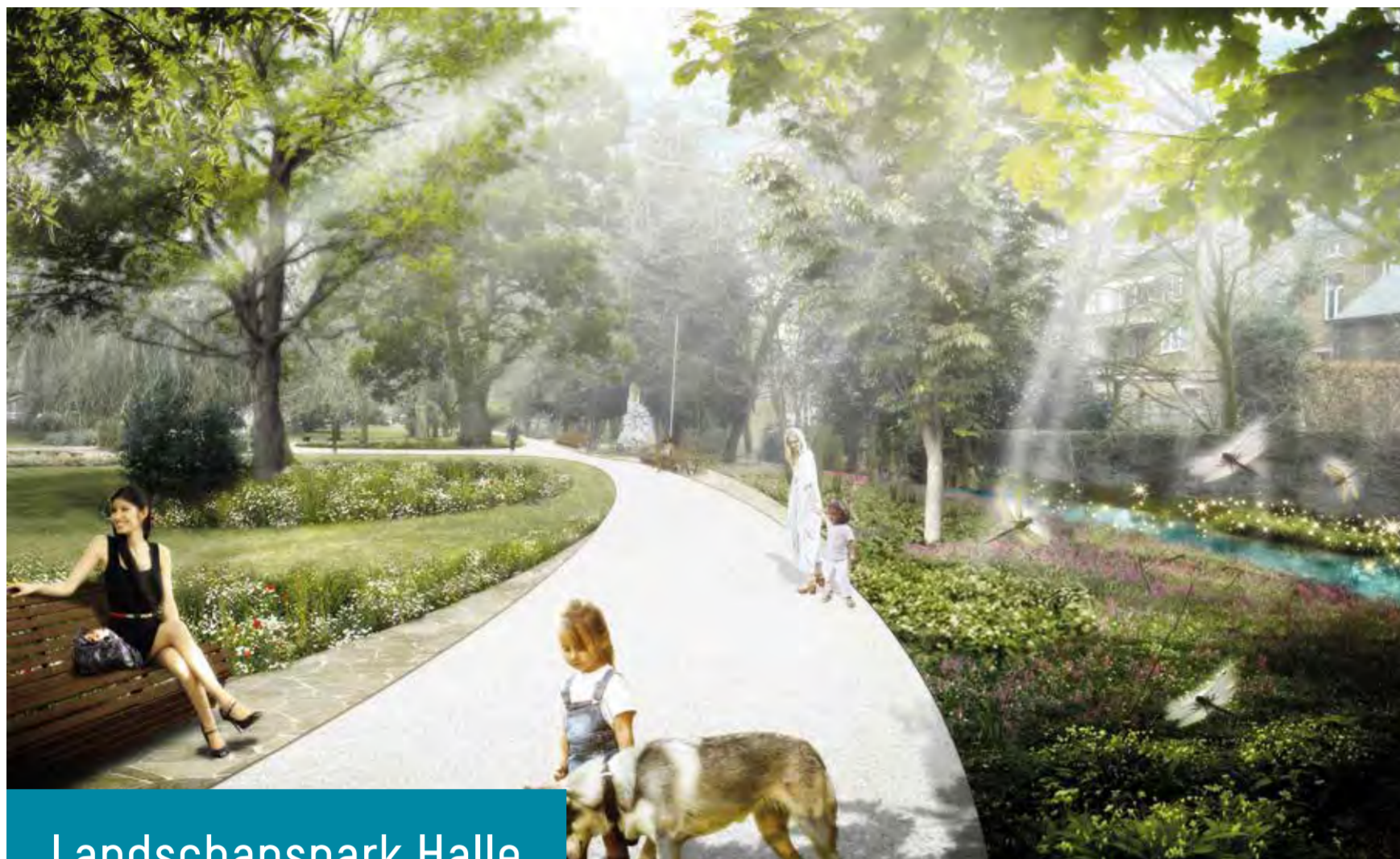
Binnenkort verwelkomt het Heilig-Hart & College je in hun groene oase. Met hoogstambomen, vasteplantenborders, speelheuvels, plukfruit en -groenten, wilgenhutten, houtkanten, hagen, zentuin, zitelementen,... zullen ze meer dan de helft van hun speelplaats ontharden. De schooltuin grenst aan het historische stadspark dat ook in volle ontwikkeling is en maakt onderdeel uit van het project 'Landschapspark Zenne' (zie p 12-13).

TIMING
uitvoering fase 1 - december 2019-januari 2020
uitvoering fase 2 – zomervakantie 2020 december 2020
subsidie – zie p10



“ Wij willen een groene speelplaats omdat het goed is voor de natuur en omdat we dan verstoppertje kunnen spelen achter de bomen en struiken. De bomen zorgen voor goede lucht en het is gezonder om in het groen te spelen. En onze speelplaats krijgt meer kleur.”

Leerlingen Mirte Christiaens (7) en Flore Christiaens (5)



Landschapspark Halle

Het landschapspark omvat een overkoepelende visie op de Zenne. Op die manier wordt samenhang tussen bestaande en geplande projecten in het projectgebied beoogd. Het streefdoel is de ontwikkeling van een langgerekt coherent landschapspark met de Zenne als structurerende, blauwgroene drager dat moet zorgen voor een nieuwe Halse identiteit en dat kan bijdragen aan de opwaardering van de woon- en leefkwaliteit in de stad. De Zenne is immers vandaag de dag niet zichtbaar aanwezig in de stad, weinig toegankelijk en beperkt beleefbaar.

SUBSIDIES
Conceptsubsidie 300.000 euro

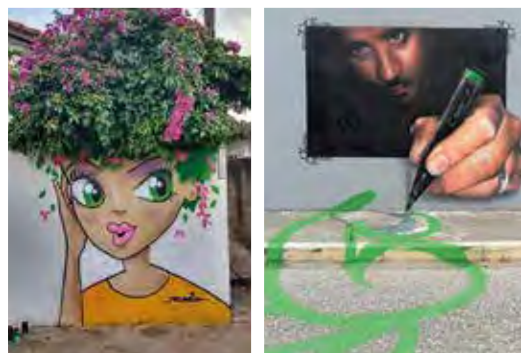
PARTNERS
Provincie Vlaams-Brabant, Stad Halle, Vlaamse Milieumaatschappij, Regionaal Landschap Pajottenland en Zennevallei, Vlaamse Waterweg, Agentschap voor Natuur en Bos

TIMING
Een groot aantal van de besproken ingrepen zal uitgevoerd worden in 2020-2021.



Heilig Hart college

Herinrichting van de speelplaats naar een natuurlijke, avontuurlijke en creatieve ruimte, aansluitend op het stadspark.



Streetart en ingroenen gevel

Langsheen en in de publieke ruimten van de Zenne zal land-art en streetart een prikkelend en creatief verhaal brengen.

Albertpark

Herstel en herinrichting moeten de transformatie inluiden tot een hedendaags, kwaliteitsvol stadspark met respect voor het historisch parkkarakter en ecologische principes. De Zenne is visueel aanwezig en bepaalt mee de identiteit van het park.

onderzoek parking

Ingroenen en herinrichten

HH-COLLEGE
ALBERTPARK
ELISABETHPARK

fietspompen

Installatie van buitenfietspompen aan schoolomgeving, stadspark en station Buizingen.



SINT-ROCHUS

Zenneterras

Station Buizingen

MOLEN VAN EIZINGEN

speelbos

waterberging

Het landschapspark biedt (in beperkte mate) ruimte voor waterberging.

wandelbrugje

Een meer toegankelijke Zenne dankzij een samenhangend parkpadennetwerk en verbindende wandelbrugjes.

idee stationsresten

Bijzondere aandacht voor de inpassing van (water)speelzones die bijdragen tot kindvriendelijke publieke ruimtes.

stadspark Nederhem

Onaantrekkelijke restuimtes krijgen een kwalitatieve, openbare en groene invulling.

nieuw park

De geplande opwaardering van het kanaal en de hiermee gepaard gaande verplaatsing van de zennekoker biedt ruimte voor de uitbouw van een nieuw stadspark.

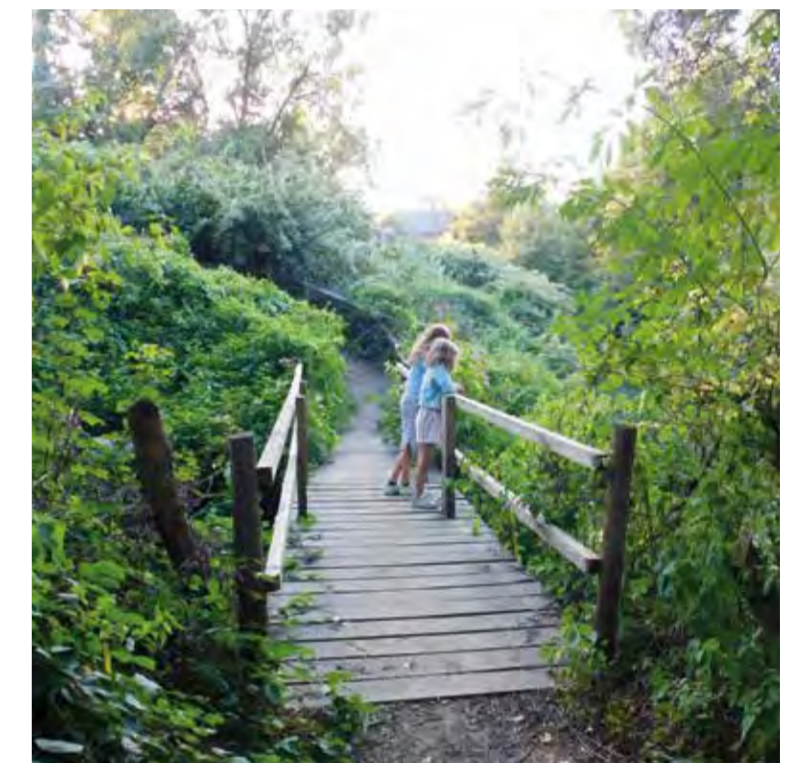
Zenneterras

Bij enkele verblijfsplekken worden de oevers verlaagd zodat het aangenaam vertoeven is aan het water.



aanleg Zennepad

Het Zennepad langs de waterloop zorgt voor samenhang in de groenstructuur, verbindt aantrekkelijke verblijfsplekken en introduceert een aantal nieuwe voetgangersbruggen.





Zennevallei

Zo kan de Zennevallei eruitzien na de uitvoering van de inrichtingsvisie. De Kleine Zenne wordt een beleevingsplek met water, natuur en een mooi uitzicht op de kerk van Lembeek.



Het glooiende landschap tussen Lembeek en Lembeekbos – de Zennevallei – is één van de mooiste natuurplekjes van Halle. Op de ene heuvelkant herinnert het 'hof van plaisantie' nog aan het kasteelpark van jeneverstoker Paul Claes. Op de andere heuvelkant pronkt de Malakoff-toren uit 1854 in een prachtig natuurdomein met een oude Zenne-meander, (vis)vijvers, moeras en bloemrijke graslanden. En hartje Lembeek wordt nog mooier en nog groener met de Zennevallei: 3,8 ha bedrijvzone krijgt een herbestemming en wordt als natuurpark ingericht, en daarnaast kan 3,9 ha natuurgebied ongerept zijn gang gaan.



Visuonders Malakoffdomein

Geïntegreerde gebiedsontwikkeling

De Zennevallei is een schakel in de vergroening van de Zennevallei. De ligging biedt kansen voor de recreatieve en toeristische ontwikkeling van de streek: nabij de fietssnelweg langs het kanaal, de dorpskern en het station van Lembeek en brouwerij Boon.

Integraal waterbeleid

De Zenne en de Kleine Zenne krijgen bijkomende waterberging, natuurlijk beheerde oeverzones en paai- en rustplaatsen voor vissen. Er komen bo-

vendien aangename plaatsen voor hengelaars, een rustzone aan de waterkant en wandelpaden.

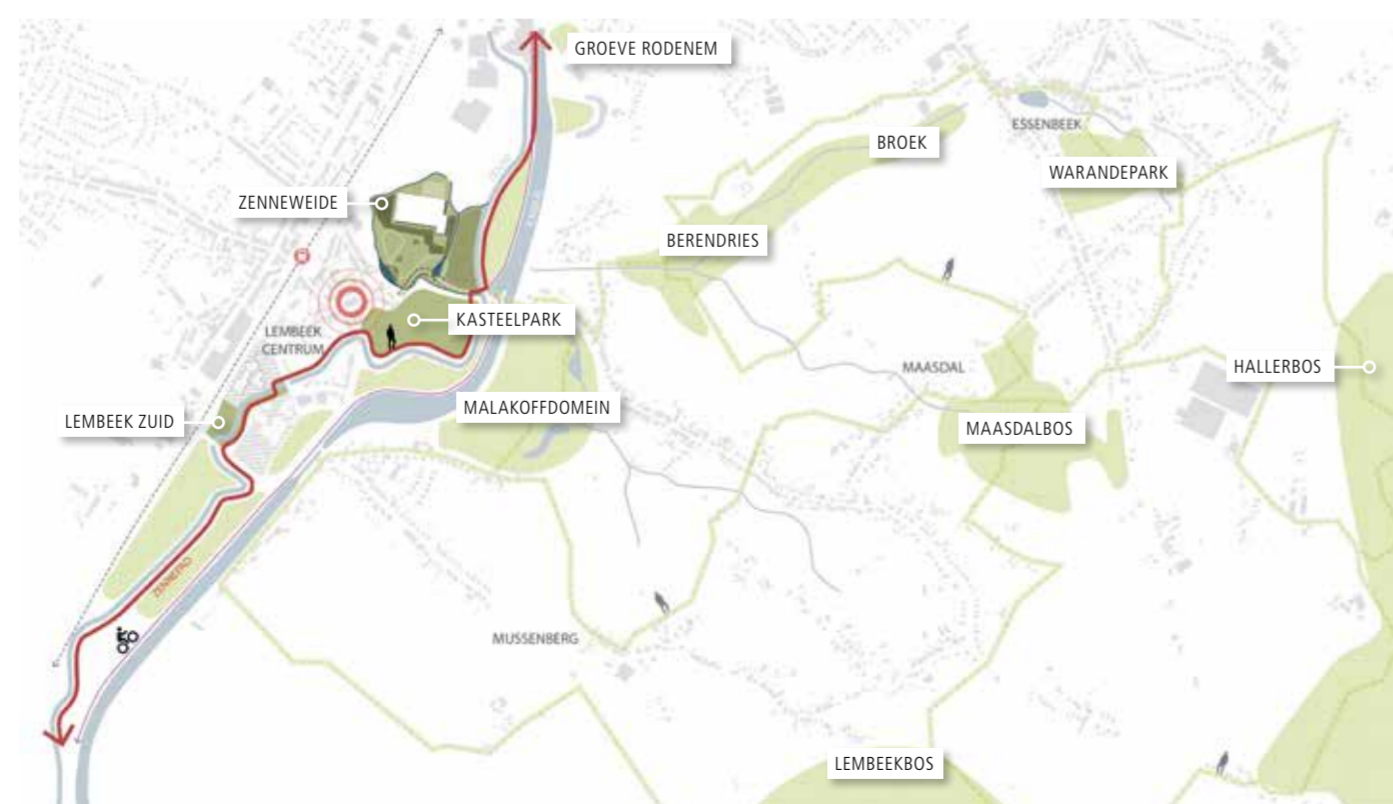
In november 2010 zorgde het overtollige water van de Zenne en het Kanaal Charleroi-Brussel nog voor watersnood in de vallei. Het inrichten van open ruimte als waterbergingsgebied en maatregelen om overstromingsvrij te bouwen, wapenen de woningen tegen meer waterellende. Er komt ook een oplossing voor het probleem van de lozing van afvalwater door niet-aangesloten huizen.

Intensiever gebruik van bedrijvzone

Door het Bijzonder Plan van Aanleg Lembeek-Noord aan te passen met een provinciaal ruimtelijk uitvoeringsplan, krimpt de bestemmingszone voor industrie met 3,5 hectare. Maar tegelijkertijd worden de ruimtelijke en stedenbouwkundige mogelijkheden versoepeld, zodat de bedrijvzone intensiever kan gebruikt worden. Een stimulans voor de economische ontwikkeling.

Het Hallerbos, Maasdalbos, Lembeekbos, Berendries, Warandepark, Kasteelpark Lembeek, groeve Rodenem en het Malakoffdomein zijn echte natuurpareltjes met een bijzondere ecologische waarde. Maar ze krijgen af te rekenen met de bekende problemen van de verstedelijkingsdruk. Niet alleen de natuur lijdt hieronder, ook de mens heeft nood aan voldoende groene openbare ruimtes. Het is dan ook van groot belang om de natuur te verbinden en waar mogelijk uit te breiden, zodat deze verrassende en afwisselende streek nog lang kan blijven boeien.

De strategie hiervoor? Elk gebied versterken en ze onderling met elkaar verbinden via grote en kleine stapstenen. Met de Zennevallei draagt de stad Halle haar steentje bij. Ze breidt het bestaande kasteelpark in hartje Lembeek uit met een prachtig stukje natuur, waterberging, recreatie en erfgoed, en door de oude meander 'de Kleine Zenne' opnieuw waterdoorvoerend te maken.



“ Dankzij dit project kan onze bedrijvigheid groeien en werken we mee aan het versterken en uitbreiden van de natuur in hartje Lembeek. Het project toont dat je met een integrale benadering en door brede samenwerking oplossingen vindt die een win-win betekenen voor de maatschappij én de privépartijen. ”

Francis Hendrickx - Resolve



Boven: Masterplan Zennevallei / midden: Hallerbos / onder: kasteelpark Lembeek



SUBSIDIES

Departement Omgeving: **500.000 euro** (Verwerfingsubsidies strategische projecten) en **173.506 euro** (Proeftuin Ontharding)
Agentschap voor Natuur en Bos: **431.401,60 euro** (Vlaams Strategisch Gebied rond Brussel)
Vlaamse Milieumaatschappij: **373.677,30 euro** (vererving gronden)



PARTNERS

Stad Halle, Resolve, provincie Vlaams-Brabant, Agentschap voor Natuur en Bos, Vlaamse Milieumaatschappij, Vlaamse Waterweg, Plan Boomarter en Regionaal Landschap Pajottenland en Zennevallei.



TIMING

Een groot aantal van de besproken ingrepen zal uitgevoerd worden in 2020-2021.

En ook nog...



WOLFABRIEK

De voormalige wolfabriek wordt volop omgebouwd tot een ambitieus woonproject. De buitenruimtes worden een parktuin aan de Zenne. Dankzij een voetgangersbrug en de opwaardering van de zenne-oeveren kunnen we dit gebied ontsluiten met het centrum.

LEMBEEK ZUID

Aan de inrichting en ontwikkeling van de bedrijvzone Lembeek Zuid wordt volop gewerkt. Dankzij het lopende brownfieldconvenant en de opmaak van een masterplan voor het brede gebied kennen we nu beter de toekomst van deze omgeving. Het wordt dus hard werken aan de uitbreiding van brouwerij Boon, de aanleg van het zennepad, ruimte voor water en ontwikkeling van het bedrijventerrein en natuur.

FIETSBOXEN

De eerste fietsboxen zijn geplaatst in Drogenbos. In totaal zullen er 15 fietsboxen met 75 standplaatsen verschijnen in het straatbeeld van Drogenbos, Beersel en Sint-Pieters-Leeuw.



HOGE PAAL

Op zoek naar een rustplek of een ravotplaats midden de natuur? Dan mag een bezoek aan het parkgebied Hoge Paal in Sint-Pieters-Leeuw niet ontbreken. Speelnatuur, vlonderpaden, duurzame ingroening en extra waterbufferingscapaciteit verwelkomen je met plezier.

ZILVERLINDE

Voor het woonzorgcentrum De Zilverlinde in Sint-Pieters-Leeuw werd een belevingstuin en wijkpark uitgedacht waar zowel de rusthuisbewoners als de omwonenden gebruik van maken.



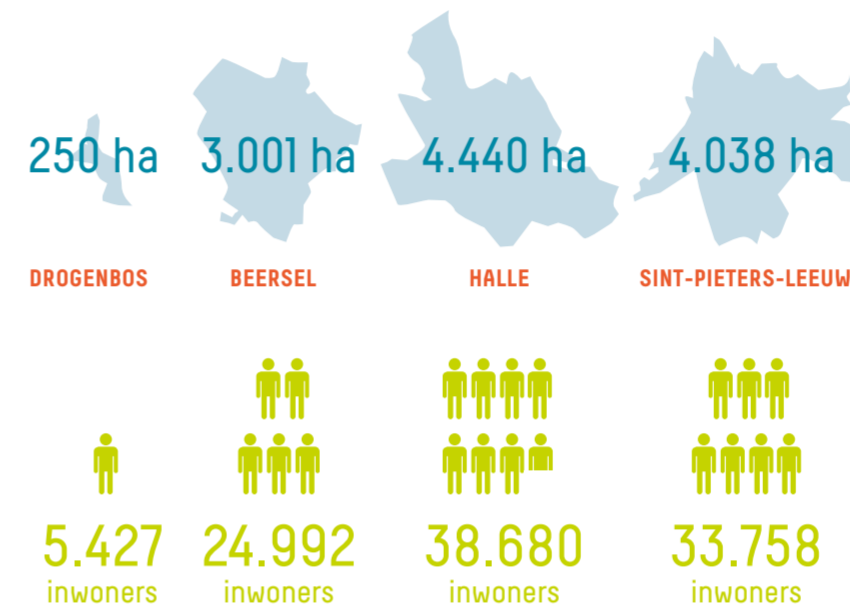
BOOMGAARDWIJK

De groene percelen tussen de wijk van de Boomgaardstraat, de projecten van MIVB en het duikcentrum NEMO worden heringericht. In samenspraak met de buurt wordt deze 'restruimte' ingericht voor wateropvang, speelnatuur, rustzone, buurtcomposteren, buffergroen...

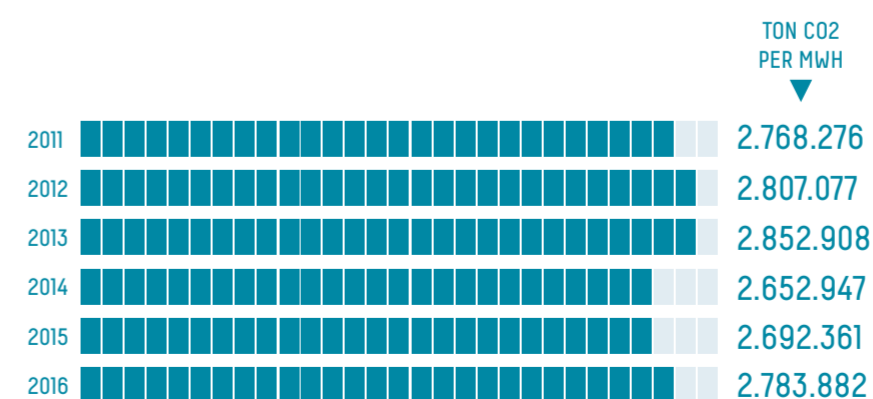
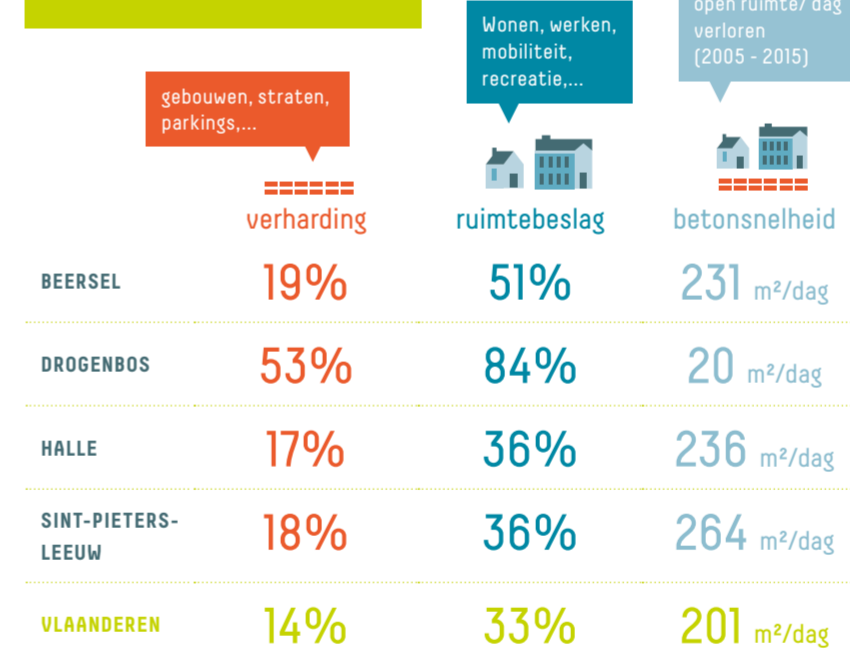
Cijfers

voor de gemeenten Drogenbos, Beersel, Halle en Sint-Pieters-Leeuw

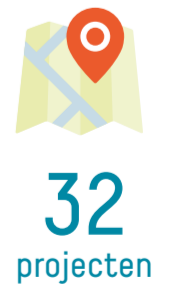
ALGEMENE CIJFERS



BETONRAPPORT**



ZENNEPROJECT OVER DRIE JAAR

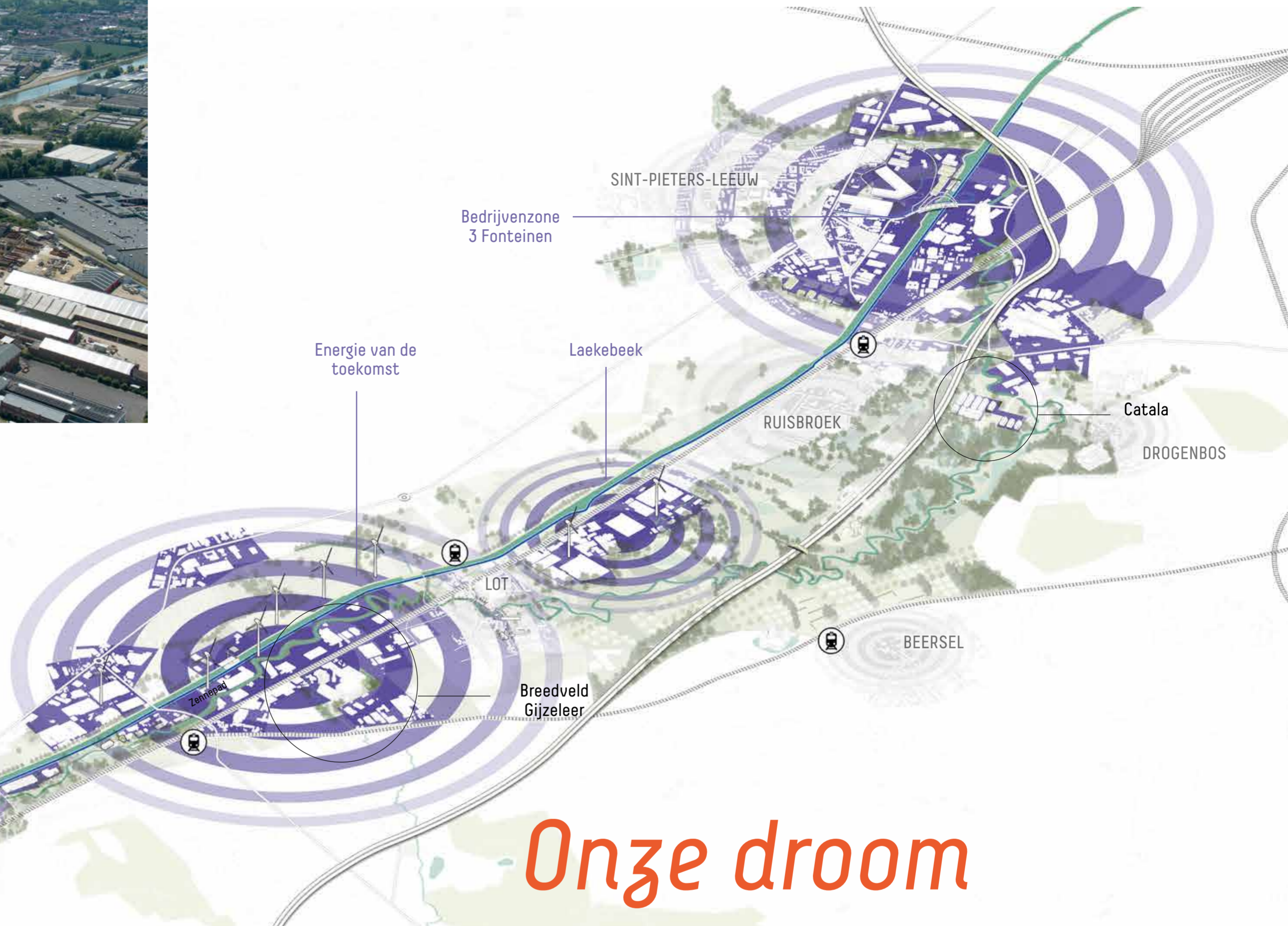
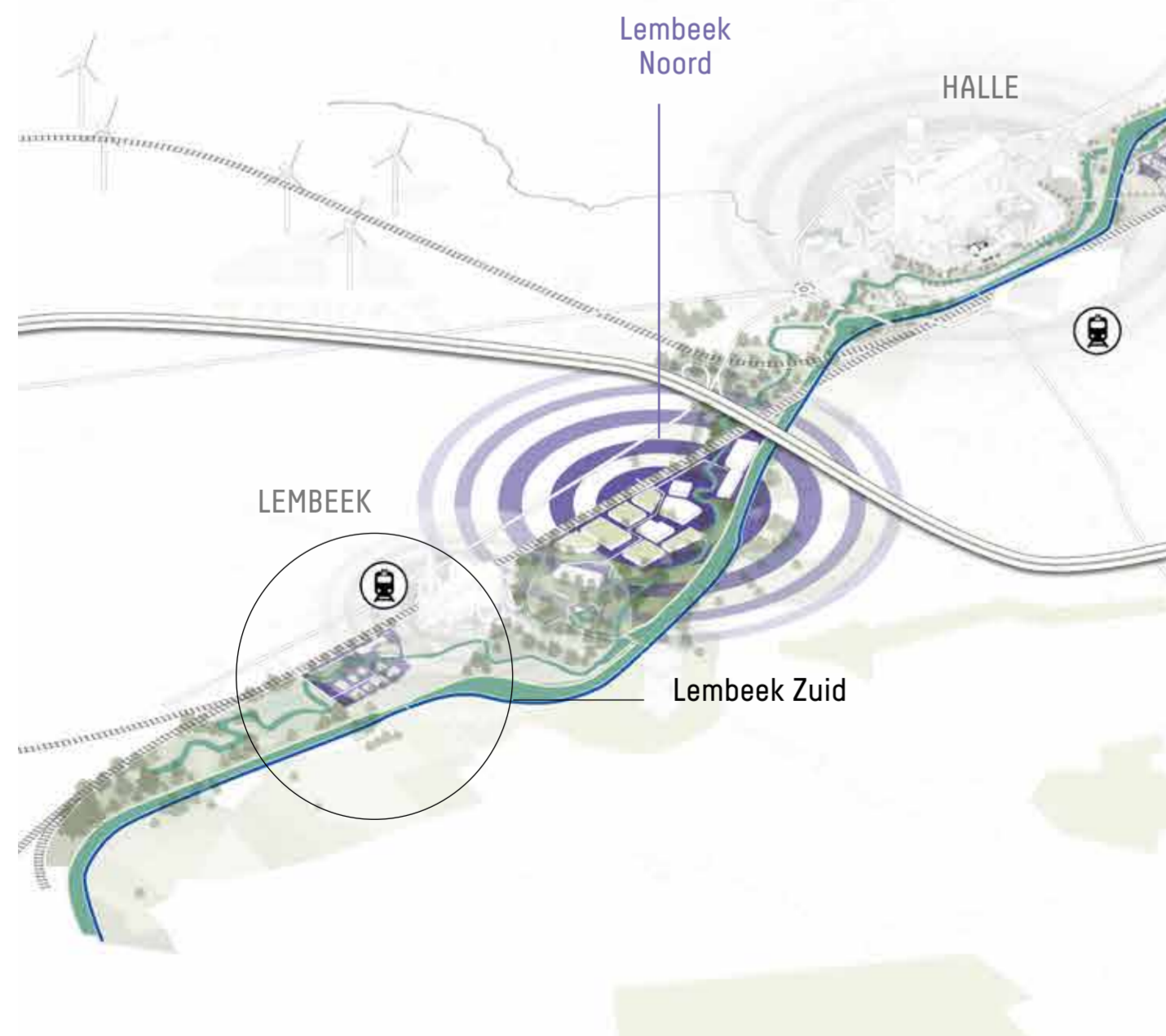


* Bron: Burgemeestersconvenant - Departement Omgeving / **Bron: betonrapport Natuurpunt - basisgegevens Vlaamse Overheid en VITO



Zou het niet fijn zijn vlotter je werk te kunnen bereiken via de fiets of het openbaar vervoer? Om de verkeersdruk te kunnen ontwijken en via groene wegen aan te komen op het werk? Om als bedrijfsleider te kunnen meewerken aan het ontlasten van de verkeersdruk en je transport via het kanaal te kunnen voorzien?

Gelukkig wordt er reeds volop gewerkt aan deze alternatieven. Het water en het spoor krijgen een steeds belangrijkere rol in het transportverhaal. En nieuwe, slimme en gedeelde logistieke systemen dragen hun steentje bij om de wegen te ontlasten, net als de ontwikkeling van knooppunten van openbaar vervoer en fietssnelwegen. Ze zorgen ervoor dat we de beschikbare ruimte in de Zennevallei slim en zo compact mogelijk gebruiken, met plaats voor wonen, fabrieken en recreatie.



Onze droom

Aangenaam werken in de Zennevallei

In de Zennevallei zijn er van oudsher vele bedrijfsactiviteiten. Denk maar aan de brouwerijen, papierfabrieken en blekerijen voor de linnenweverijen. Stuk voor stuk stille getuigen van het rijke industriële verleden.

Deze activiteiten floreerden dankzij het snel stromend water, een goede bereikbaarheid via spoor en kanaal en de nabijheid van de hoofdstad. Met de komst van de snelwegen en gemotoriseerd verkeer werden bijkomende nieuwe activiteiten aangetrokken zoals groothandel en logistieke activiteiten.

Vandaag herbergt de Zennevallei tal van economische activiteiten.

- Langsheen de Bergensesteenweg tref je een lint van **kleinhandel** aan
- De kanaalzone is de thuisbasis voor **logistieke bedrijven, bouwbedrijven en elektriciteitsbevoorrading**
- De woonkernen bloeien met **zelfstandige praktijken, winkels en horeca**.

Het opwaarderen van bestaande bedrijvenzones is geen gemakkelijke opgave. Toch gaan we deze uitdaging aan adhv enkele succesfactoren:

- Ontbijtmeetings, nieuwsbrieven, gezamenlijk beheer,... zorgen voor een vlottere communicatie en samenwerking tussen en naar bedrijven en omwonenden.
- De overheden treden naar buiten met één duidelijk plan en communiceren hier gezamenlijk over.
- Bedrijven en overheden slaan de handen in elkaar om samen naar een toekomstvisie te werken via het oplossen van knelpunten en het realiseren van concrete projecten.

SUBSIDIE:
Vlaams Agentschap voor Innoveren en Ondernemen, **200.000 euro**, Provincie Vlaams-Brabant **100.000 euro**

Mee op pad

Slimme oplossingen voor een leefbaar werkklimaat

Dwaal even mee en ontdek enkele slimme oplossingen voor een leefbaar werkklimaat in de Zennevallei. We illustreren deze aan de hand van concrete onderzoeken en projecten.



Duurzaam ruimtegebruik op de bedrijvzones

Als er iets zeer duidelijk is in de Zennevallei, dan is het wel dat ruimte een schaars en gegeerd goed is. Vernieuwing van verouderde (en soms vervuilde) bedrijfspcelen en gebouwen biedt kansen voor het behoud en het versterken van de open ruimte. Niet alleen bij een nieuwe ontwikkeling, maar ook door de samenwerking tussen bedrijven onderling kunnen we winst boeken op vlak van economie en natuur dankzij gezamenlijke voorzieningen en infrastructuur.

Ook oude (verwaarloosde) gebouwen kunnen best nog hun nut bewijzen. Nieuwe initiatieven en kleine startups maken dankbaar gebruik van de nog bestaande werkruimtes en structuren in een stimulerende en betaalbare context.

Deze nieuwe initiatieven en inzichten kunnen er enkel komen door overleg tussen ondernemers, ontwikkelaars, overheden en bewoners. Samenwerkingen, gedeelde ruimtes en industrieën worden zo efficiënter op elkaar afgestemd.

Catala

Sinds het faillissement van de Catalafabriek is het resultaat een zo goed als verlaten industrieterrein met een onduidelijke toekomst. Een opwaardering van de site dringt zich dan ook op.

Ruimtelijk vormt de Catalasite een op zichzelf staand eiland van oude industriegebouwen. De site ligt volledig verscholen achter de R0 en het groen waardoor het isolement versterkt wordt. Het terrein zal opnieuw een sleutelrol spelen binnen het nieuwe landschap van de Zennebeemden. Enerzijds omwille van haar gunstige ligging, op het kruispunt van het centrum van Drogenbos, de industrieterreinen en de Zennebeemden. Anderzijds door de uitgesproken erfgoedwaarden die nog verwijzen naar de vroegere economische ontwikkelingen. Gelet op deze recreatieve troeven wensen we de site opnieuw (be)leefbaar te maken vanuit het landschap door middel van het Zennepad.



Energie van de toekomst

Kan een warmtenet duurzame warmte leveren in de Zennevallei?

Het bedrijf Kelvin Solutions onderzoekt die mogelijkheid in opdracht van de provincie Vlaams-Brabant. Drie locaties worden onder de loep genomen: de bedrijvzones rondom Lot, het centrum van Halle en de bedrijvzone 3 Fonteinen in Sint-Pieters-Leeuw en Drogenbos.

Wat is dat, een warmtenet? Een warmtenet bestaat uit één of meerdere warmtebronnen die via een netwerk van leidingen de warmte verdeelt naar de warmteverbruikers. Dat kunnen zowel grote als kleine verbruikers, zoals bedrijven en particuliere woningen, zijn. Het leidingnet ligt ondergronds en is goed geïsoleerd. De warmte is duurzaam en wordt opgewekt uit biomassa, biogas, riothermie, geothermie of zonne-energie, of is restwarmte van industriële bedrijfsprocessen. Het is een klimaatvriendelijke manier om warmte te verdelen. In Vlaanderen gaat 55% van ons energieverbruik naar verwarming of koeling.

bron teksten: Warmtenetwerk Vlaanderen

SUBSIDIE
provincie Vlaams-Brabant, studie 50.000 euro

Het eerste onderzoek naar een warmtenet in de omgeving van Lot is afgerond. In de bedrijvzone Laekebeek biedt de warmte van de rioolwaterzuiveringsinstallatie in combinatie met lokale hernieuwbare elektriciteitsproductie een kans op klimaatneutrale gebouwenverwarming. De beschikbare warmte overtreft de huidige vraag naar gebouwenverwarming in deze bedrijvzone.

Ook de bedrijvzone ten zuiden van Lot in Huizingen biedt de kans voor het aanleggen van een warmtenet. Deze kan gevoed worden door de restwarmte van een industrieel bedrijf. Als dit potentieel benut wordt, kan de uitstoot met 1.600 ton CO₂ verminderd worden.



“Collectieve warmte is efficiënt, en rendeert voor de energiefactuur en het milieu.

Hartwin, Kelvin Solutions

ENERGIEVERBRUIK*

IN MWH/SECTOR (2016) /

particulier en commercieel vervoer



1.198.577

huishoudens



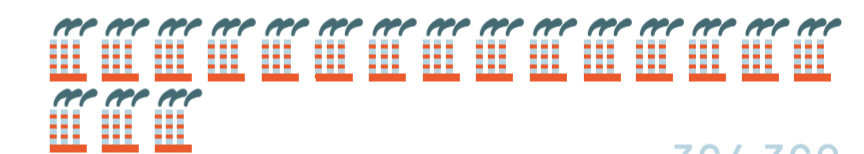
721.309

dienstensector



436.459

industrie



364.369

landbouw



43.406

openbaar vervoer



12.745

openbare verlichting



7.017

CO₂-UITSTOOT PER SECTOR*

IN TON CO₂ PER MWH/SECTOR (2016)



huishoudens
721.309

diensten
436.459

landbouw
43.406

industrie
364.369



openbare verlichting
7.017



particulier en commercieel vervoer
1.198.577



openbaar vervoer
12.745



Met het spoor of per schip?

De regio is goed bereikbaar via de weg met de R0 en de steenwegen, de spoorwegen met zeven treinstations, het kanaal voor watertransport en de fietssnelwegen in aanbouw. De bereikbaarheid via de weg is een meerwaarde maar zet tegelijkertijd ook een enorme druk op de leefkwaliteit in de woonkernen. Gelukkige beschikt de Zennevallei over een aantal alternatieven voor het wegverkeer. De kwaliteit van de voorzieningen en uitwisseling tussen de verschillende modi kan echter veel beter. Werk voor de boeg.

Een slimme en gedeelde logistiek via het water en het spoor revitaliseert bedrijvzones en ontlast woonkernen. Bewoners verplaatsen zich vlotter via een uitgebreid openbaar vervoersnetwerk en gekoppelde fietspaden tussen hun woon- en werkplek. De ruimtelijke organisatie moet inspelen op de huidige en de toekomstige transportmodi met mobiliteitsoplossingen die minder druk leggen op onze leefomgeving.



Spoorverkeer

Zeven treinstations maken deel uit van het Gewestelijk Expressnet rond Brussel. De frequentie van de treinen zal in de toekomst dus verhogen. De voorzieningen en het gebruiksgemak zijn echter gedaald. Onvoldoende fietsstallingen, overdekte wachruimten voor de reizigers en overstapparkings zorgen ervoor dat de drempel om vlot gebruik te maken van het spoorverkeer nog te hoog ligt.

Fietssnelweg

Het jaagpad langs het kanaal wordt als volwaardige fietssnelweg met verlichting, een comfortabele breedte en glad asfalt aangelegd. De opkomst van elektrische fietsen en cargobikes maken de fiets een goed alternatief voor woon-werkverkeer en pakjesbezorging. Een nieuw tracé wordt onderzocht voor de fietssnelweg van Linkebeek via Beersel tot Buizingen.

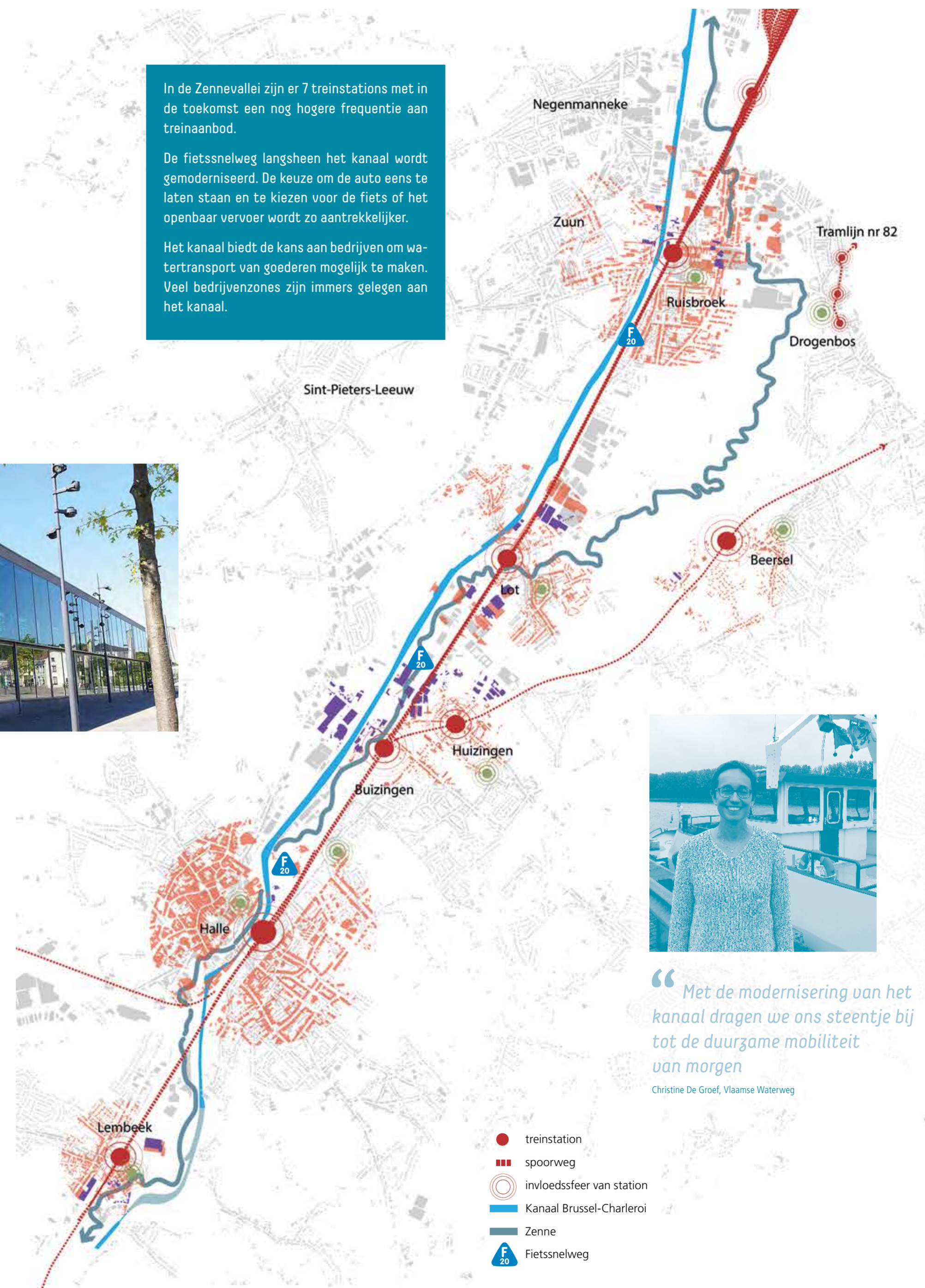
Binnenscheepvaart

In bedrijvzone 3 Fonteynen wordt de uitbouw van een Regionaal Overslag Centrum (ROC) onderzocht. Eén binnenschip kan tot 30 vrachtwagens per keer van de weg halen. Het kanaal kan zo weer volop zijn economische rol uitoefenen. Een ROC brengt goederen over van verschillende bedrijven die daarom niet rechtstreeks aan het kanaal zitten.

In de Zennevallei zijn er 7 treinstations met in de toekomst een nog hogere frequentie aan treinaanbod.

De fietssnelweg langs het kanaal wordt gemoderniseerd. De keuze om de auto eens te laten staan en te kiezen voor de fiets of het openbaar vervoer wordt zo aantrekkelijker.

Het kanaal biedt de kans aan bedrijven om watertransport van goederen mogelijk te maken. Veel bedrijvzones zijn immers gelegen aan het kanaal.



“Met de modernisering van het kanaal dragen we ons steentje bij tot de duurzame mobiliteit van morgen

Christine De Groet, Vlaamse Waterweg



Wegverkeer op de juiste plaats

Het dorpscentrum van Lot ligt aan de autoweg E19, het Kanaal Charleroi-Brussel, de spoorlijn, de Zenne en enkele grote bedrijvzones. Die ligging is een troef, maar leidt ook tot conflicten, zoals verkeers- en geluidshinder. Samen met de gemeente, bedrijven en inwoners willen we de leefkwaliteit in Lot verbeteren. Studiebureau BUUR lijstje vijf uitdagingen en mogelijke oplossingen op.

Uitdaging 1 - stationsomgeving

Een knip voor doorgaand vrachtverkeer in de Stationstraat verhoogt de leefkwaliteit van de inwoners. Het wordt rustiger en veiliger. De stationsomgeving kan zo uitgroeien tot het kloppende hart van Lot, met horeca én een snelle treinverbinding.

Uitdaging 2 - kernvernieuwing

De straten en pleinen zijn aan vernieuwing toe. Met minder asfalt, meer bomen en meer groen wordt Lot meteen een stuk aangenamer. Het station is een belangrijke troef. Nieuwe woonprojecten geven het dorp een nieuwe dynamiek.

Uitdaging 3 - Zenne

Het Zennewater is opnieuw proper en vol leven. Maar dat zie je niet want de rivier is verborgen in het centrum van Lot. Met een nieuw Zenneterras, meer groen aan de oevers en paden voor wandelaars en fietsers, krijgen de Zenne én het Kanaal Charleroi-Brussel weer betekenis.

De bedrijvzones zorgen voor tewerkstelling en welvaart, maar ook voor vrachtverkeer. Bedrijvzone Laekebeek is aan een vernieuwing toe met een betere ontsluiting voor het vrachtverkeer en veiliger fietsverkeer, met ruimte voor nieuwe bedrijven en de aanleg van een warmtenet.

Uitdaging 5 - fiets snelweg

Het jaagpad langs het Kanaal Charleroi-Brussel lokt fietsers. Een volwaardige fiets snelweg, breder en beter verlicht, maakt fietsen er veiliger en comfortabeler. Ook de fietsstallingen en fietspaden in Lot en omgeving kunnen beter.

SUBSIDIE
provincie Vlaams-Brabant, studie 60.000 euro



“ Een knip voor vrachtverkeer verhoogt de leefkwaliteit in Lot drastisch.”

Kathleen Van de Werf, studiebureau BUUR



Waterlopen en biodiversiteit doorheen de bedrijvzones

De bedrijvzones zijn meestal gebouwd in de lager gelegen delen van de Zenne en haar zijrivieren zoals de Zuunbeek, Vogelzangbeek, Laekebeek, Groebegracht en Molenbeek. Deze zones waren in het verleden de meersen en moerassen. Het recht-trekken van de oevers, het overwelden van de beken en het verharden van de bodem leiden samen met de klimaatopwarming tot regelmatige overstromingen. Een beter beheer van de waterlopen kan de schade in geval van hevige of langdurige regenval beperken of zelfs voorkomen.

De waterlopen en hun groene oevers geven we dus opnieuw meer ruimte en worden aaneengesloten tot één landschap. Deze groenblauwe structuur met mogelijkheid tot zachte recreatie vormt de rug-gengraat om de woon- en werkgebieden dicht bij elkaar te brengen. Een meer integrale benadering levert op deze manier winsten op voor ecologie, recreatie én economie.

In de bedrijvzone 3 Fontein werden de Zuunbeek en Vogelzangbeek overweld, rechtgetrokken en tot tegen de oevers bebouwd. Door een integrale aanpak en gesprek met de bedrijven wordt gezocht naar goede oplossingen voor de waterloop en de interne bedrijfswerking. Een Zuunbeek met meer ruimte en natuur is immers ook beter voor de uitstraling van de bedrijvzone.

SUBSIDIE
Onthardingsproject, Departement Omgeving,
200.000 euro



Onthardingsproject Vogelzangbeek



Van boven naar onder: Zuunbeek, de Zenne doorheen bedrijvzones, Zuunbeek wateroverlast, watertoets met luchtfoto ondergrond van de regio

NIUWSBRIEF

Met de nieuwsbrieven kunnen we bedrijven en hun omgeving snel en duidelijk informeren over specifieke plannen en projecten in de buurt.



3 Fonteinen bedrijfvenzone

Er staan heel wat projecten op stapel voor de regionale bedrijfvenzone 3 Fonteinen. Een moderne bedrijfvenzone ontstaat met een betere ontsluiting, ruimte voor water en natuur en mogelijk een warmtenet voor de verwarming van bedrijfsgebouwen.

1 3 Fonteinenbrug

Werken aan de 3 Fonteinenbrug, met kansen voor watertransport voor bedrijven.



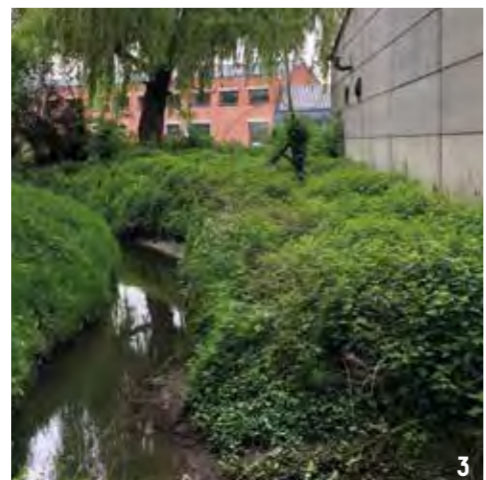
2 Fietssnelweg F20

Fietssnelweg F20 wordt gemoderniseerd.



3 Vogelzangbeek

Vogelzangbeek met meer aandacht voor biodiversiteit en waterberging.



4 Zuunbeek

Studieontwerp om de Zuunbeek weer open te leggen.



5 Communicatie en inspraak bedrijven

Communicatie en inspraak voor bedrijven verhoogt de kwaliteit en het draagvlak voor de plannen.



6 Meer publiek toegankelijk groen

Meer publiek toegankelijk groen is goed voor de werknemers, inwoners en de natuur.



7 Hernieuwbare energie

Hernieuwbare energie zou er in de vorm van een warmtenet kunnen komen, dit onderzoek loopt. Restwarmte van een bedrijf of afvalwater komt hiervoor in aanmerking.



Het begon als een gek idee om eens te kajakken op de Zenne, maar het groeide uit tot een groot, jaarlijks Zennefeest. Telkens op een verrassende, avontuurlijke en vaak onbekende plek langs de Zenne. Het is een dag vol belevenissen, picknick, (begeleide) wandelingen en fietstochten, gezinsactiviteiten, een tof speeldorp, kinderworkshops, huifkartochten, een activiteit in of rond het water, infostanden en veel meer.

1 mei Een vaste waarde in je agenda

PARTNERS
Het Zennefeest is een samenwerking van CC 't Vondel, Regionaal Landschap Pajottenland en Zennevallei, stad Halle en de bib.



PERIFERIA

PeriFeria, een cultureel - sociaal - ecologische driedaags festival waar bewoners en lokale verenigingen samen met kunstenaars en ontwerpers zorgen voor animatie en spektakel in het natuurgebied het Moeras in Drogenbos.

DEBATAVOND ZENNEBEEMDEN

Debatavond over ecologisch en landschappelijk herstel van de Zennebeemden.



TREFDAG PROJECT ZENNEVALLEI

Tijdens de Trefdag blikten we samen met het projectteam, de betrokken organisaties en besturen terug op een interessant parcours van ontmoetingen, initiatieven, samenwerkingen en realisaties. Nog beter, we smeedden zelfs nieuwe plannen voor de toekomst van de regio. Samen op weg... van droom naar realiteit.



EXPO FELIXART

Expo 'Wonen en werken in de Zennevallei' in het FelixArtmuseum in Drogenbos.

ONTBIJTMEETINGS BEDRIJFVENZONES

Informatie delen, kennis uitwisselen, vrachtafwikeling onderzoeken, de uitstraling van het bedrijventerrein en juridische knelpunten, krachten bundelen,... Dit zijn de ingrediënten voor geslaagde ontbijtmeetings met bedrijfsleiders, beleidsverantwoordelijken en beleidsmedewerkers.



FAKKELTOCHT ZENNEWEIDE


Gekoppeld aan een infomoment in het kader van de opmaak van het RUP Lembeek Noord kregen de omwonenden de kans om kennis te maken de Zennevallei. Tijdens een gezellige fakkeltocht werd het project verder toegelicht.

De Zennevallei kent een rijk industrieel verleden. Maar hoe gaan we nu en in de toekomst om met wonen en werken in onze regio? Aan de hand van maquettes, kaartmateriaal en interviews poogden we hier ideeën over te lanceren tijdens één van onze publieksmomenten en bedrijfsbezoeken.



Iedereen mee...

 www.facebook.com/projectzennevallei/

 www.vlaamsbrabant.be/zennevallei



Het Strategisch Project voor de Zennevallei is een samenwerking tussen de provincie Vlaams-Brabant, Regionaal Landschap Pajottenland & Zennevallei en de gemeenten Drogenbos, Sint-Pieters-Leeuw, Beersel en Halle. Het project wordt ondersteund door de Vlaamse Overheid.

