

Participatie avond

Vogeltjeswijk- Kapelle-op-den-bos

Understanding today.
Improving tomorrow.



De vogeltjeswijk vandaag ...

15 juni 2022
Gert Stappaerts
Projectmanager

Bart Boogaerts
Landschapsarchitect



Hoe ziet de avond er uit?

- Welkomstwoordje
- Inleiding en kadering : De vogeltjeswijk vandaag
 - Aanleiding en context
 - Welke stappen zijn al genomen?
 - Inspiratie (thema's en referentiebeelden)
- Werkgroepen : De vogeltjeswijk morgen
 - Deel 1
 - Deel 2
- Afsluiting
 - Resultaten
 - Vervolg

Ruimere kader

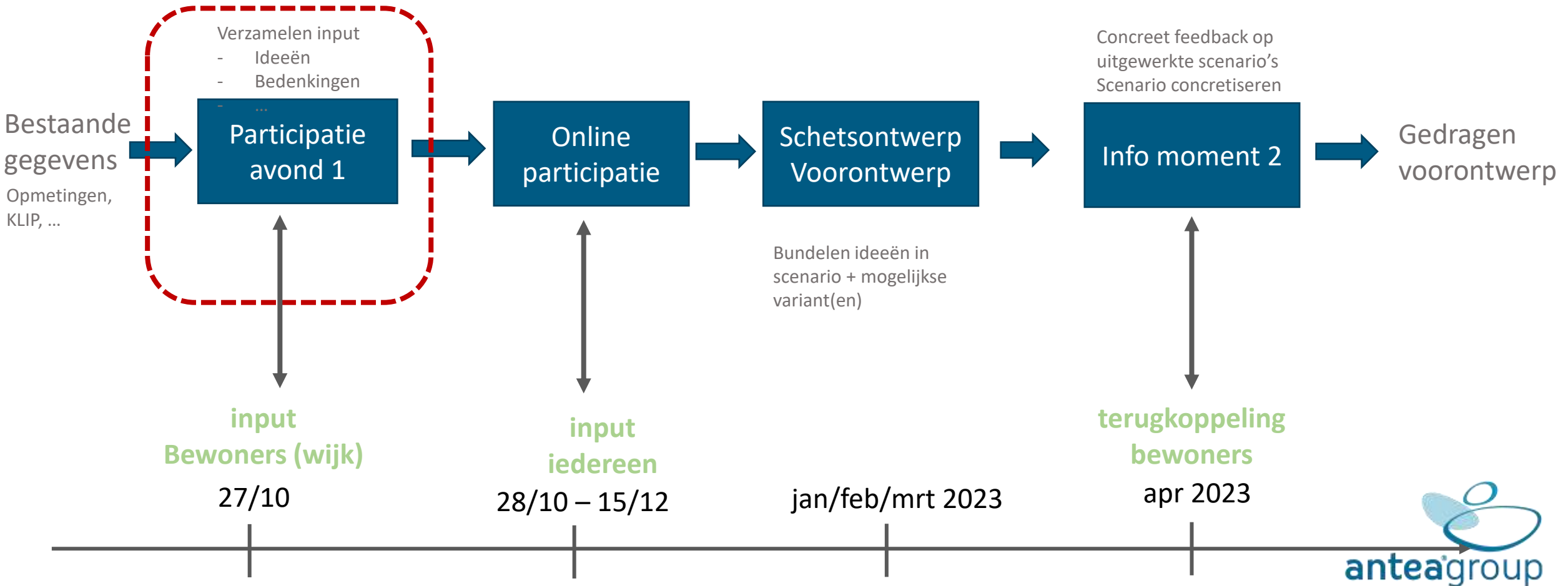
- Doelstellingen (vanuit de gemeente)
 - Publieke ruimte maximaal te ontharden
 - Maximaal plaatselijk te bufferen en infiltreren
- Uitgangspunt
 - De huidige gemengde riolering in de wijk zal blijven bestaan als DWA-leiding.
 - De RWA wordt afgekoppeld via een nieuw te voorziene grotendeels openliggende RWA-stelsel van grachten, buffering, infiltratie,...

=> Opportuniteiten om openbare ruimte kwaliteitsvol her in te richten

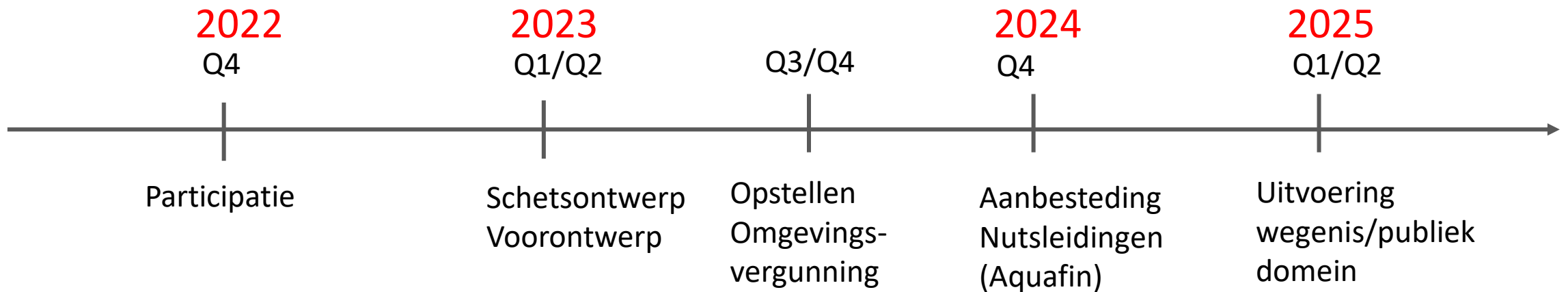
Doel van de avond

- Handvaten aanreiken (vanuit bewoners) waarmee ontworpen kan worden
 - Problematieken
 - Opportuniteiten
- Visie en standpunten bewoners duidelijk maken. Wat is belangrijk, wat moet er zeker meegenomen worden of over nagedacht...
- Participatie != sinterklaaslijstje
- Nu al bedankt om aanwezig te zijn en te willen meedenken!

Hoe ziet het proces er uit?



Hoe ziet de planning er uit?



Situering

Fazantenlaan
Merellaan
Vinkenlaan
Nachtgalenlaan

Aanleiding

- Ondergrondse net wordt aangepast (riolering)
=> Opportuniteit om de ganse wijk ook bovengronds te bekijken
- Impact zowel op publiek domein maar ook privé domein
 - Publiek
 - Aanpassen visie aan hedendaagse inzichten
 - Herinrichten publieke domein (binnen bestaande perceelsgrenzen)
 - Her aanleg wegenis, vergroening, ontharding, plein(en), ...
 - Privé
 - Loskoppeling RWA/DWA
 - Infiltratie op eigen terrein
 - Aankoppeling oprit/inkom aan publiek domein
 - Tuin als onderdeel van publieke domein

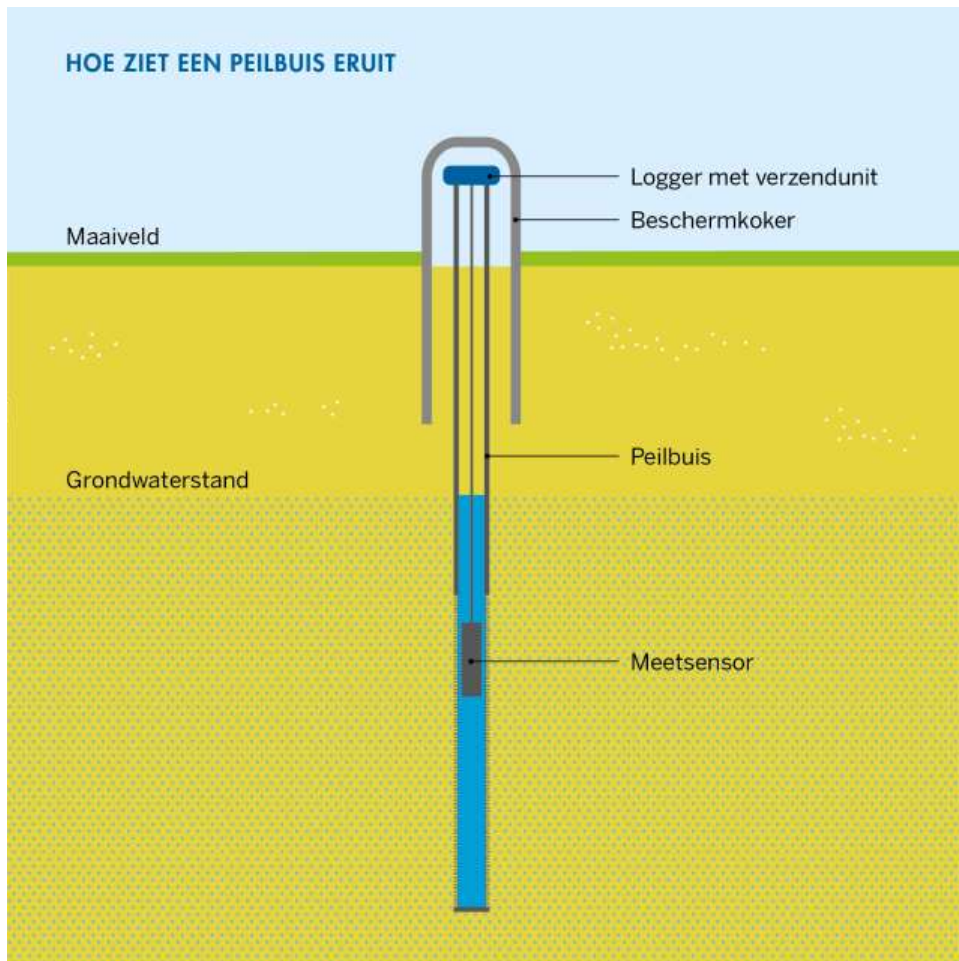


Welke
stappen
zijn al
genomen?



Infiltratieonderzoek

Onderzoek naar bodem/infiltratie lopende



Webinar infiltratie - Aquafin



Genomen beslissingen

Mobiliteit

- Knip Veldstraat
- Eenrichtingsverkeer doorheen wijk



Thema's



Componenten van groen-blauwe ruimte

Groen

Fauna en flora
Bomen, struiken, gras,
berm...



Blauw

(Regen)water, wadi, beek,
gracht, afvoer, infiltratiekom,
vijver ...



Grijs

Paden, wegenis, speeltuin,
verharding, banken,

Gebouwoegroen



Onder gebouwoegroen verstaan we al het groen dat geassocieerd is met gebouwen. Het gaat om intensief en extensief groen op daken, groene atria en groene muren, zowel facadegebonden als grondgebonden. Ook groen op balkons kan als gebouwoegroen beschouwd worden. Gebouwoegroen wordt vaak gebruikt om de esthetische kwaliteit van gebouwen te verhogen. Groene daken, voornamelijk intensieve groendaken, en atria zijn mogelijk wel toegankelijk voor gebruikers. Ze dragen bovendien bij aan de biodiversiteit en, in geval van groendaken, lokale waterinfiltratie.

Privatief groen



Onder privatief groen verstaan we al het groen dat eigendom is van en beheerd wordt door particulieren (tuinen) en andere private of publieke instanties zoals bedrijven, scholen en zorginstellingen. Deze groenblauwe ruimtes zijn vaak niet publiek toegankelijk, of slechts binnen bepaalde uren of voor bepaalde bezoekers toegankelijk.

Groen gekoppeld aan grijze infrastructuur



Laanbeplanting, ander straatgroen en groene berms, en groen langsheen spoorwegberms zijn de voornaamste vormen van groen gekoppeld aan grijze infrastructuur. Dit type groen heeft vaak tot doel de omgeving op te waarderen of om de infrastructuur landschappelijk en technisch te integreren, maar is typisch geen kwaliteitsvolle groenblauwe verblijfsruimte.

Parken en recreatie



Parken en recreatie beschrijft alle toegankelijke en semi-toegankelijke groenblauwe ruimtes, aangelegd en beheerd door de mens, die gericht zijn op verblijven en recreëren. Het gaat om (stads) parken, buurtparken en pocket parks maar ook om gebieden met een specifieke functie, zoals groene sportterreinen, dierentuinen, kerkhoven en kampeerterrains.

Volkstuinen en gemeenschappelijke tuinen



Volkstuinen en gemeenschappelijke tuinen zijn gebieden die opengesteld worden om te tuinieren en voor niet-commerciële voedselproductie. Meestal zijn deze semi-toegankelijk en bedoeld voor deelnemers aan het project. In volkstuinen cultiveert elke tuinier zijn eigen kleine perceeltje, in gemeenschappelijke tuinen tuinieren buurtbewoners samen in een grote, gedeelde tuin.



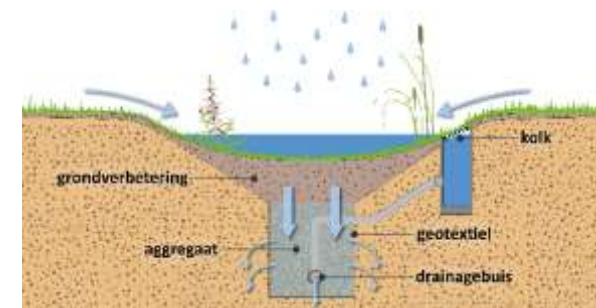
(Speel) groen

- Combinatie spel en natuur
- Combinatie water en groen (spelen in wadi)
- Mag allemaal iets wilder/avontuurlijker?
- Aangepast aan leeftijdscategorie



Blauw

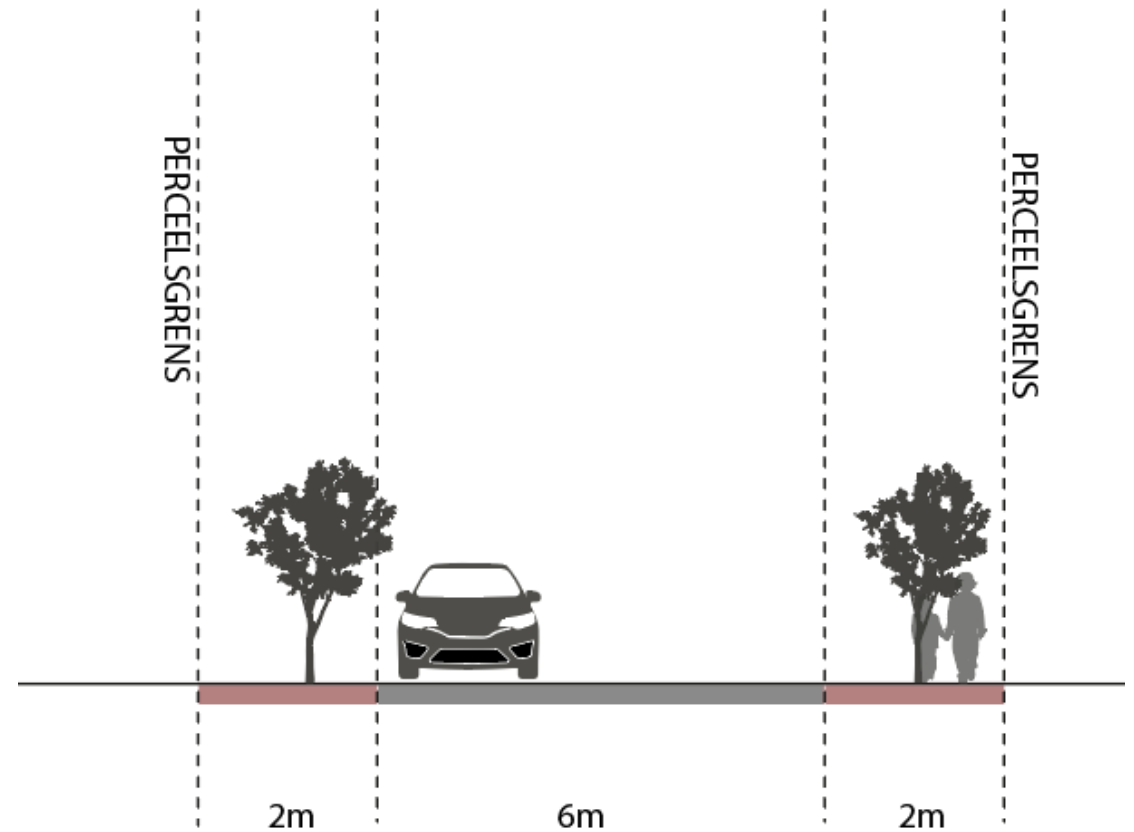
- Ladder lansink -> begint op privé terrein
- Loskoppeling RWA riolering? Volledig op eigen terrein infiltreren?
- Water zichtbaar maken
- Afkoelend effect
- WADI (water afvoer door infiltratie)



Grijs (ontgrijzing)

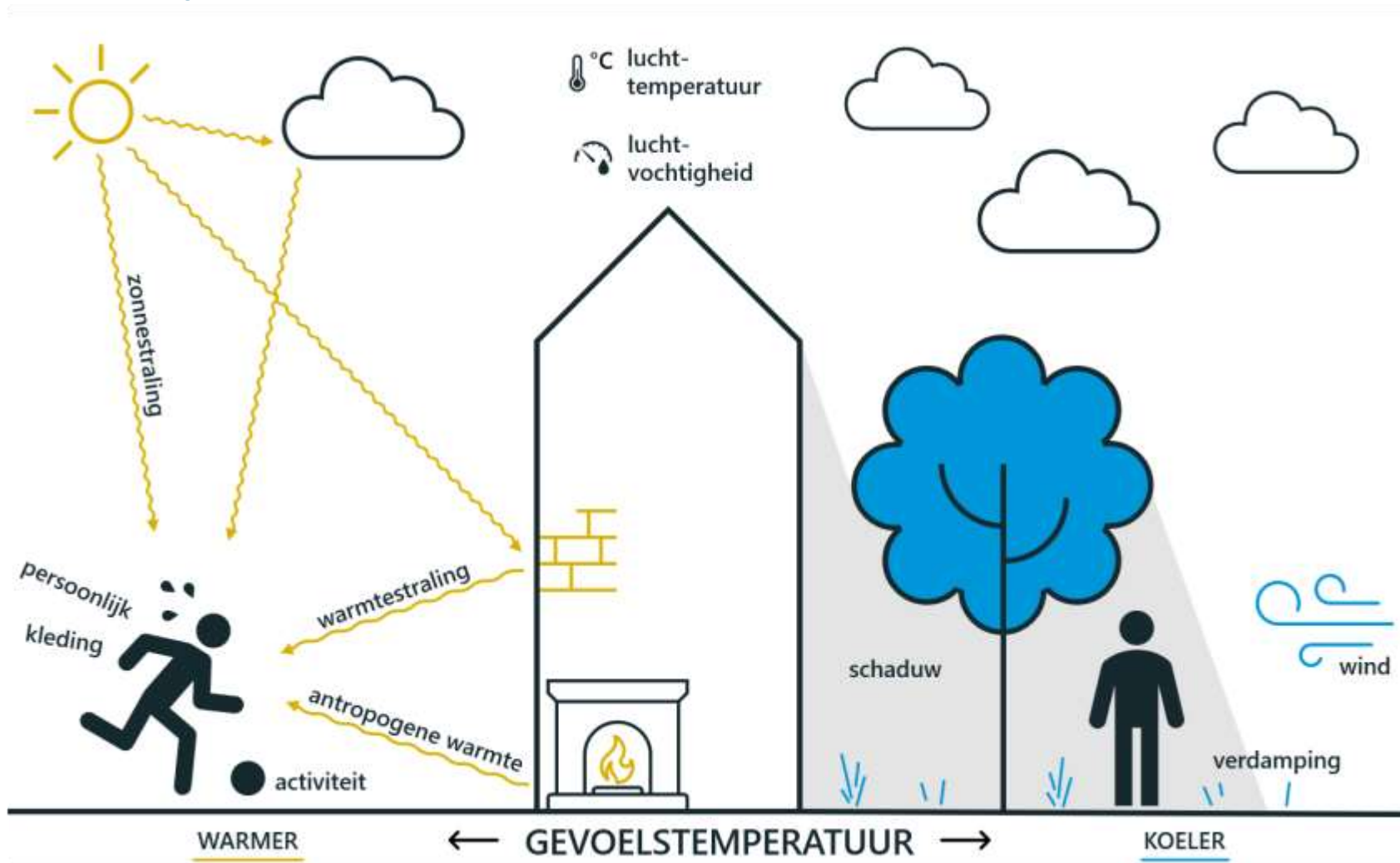
Bv Vinkenlaan

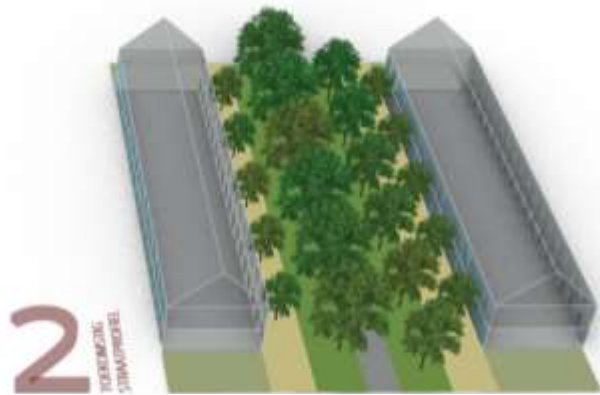
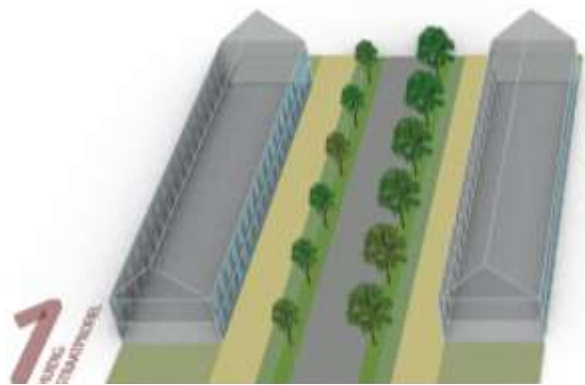
- totale breedte 10m, waarvan 10m verhard!!
- Stoep vs boomspiegel



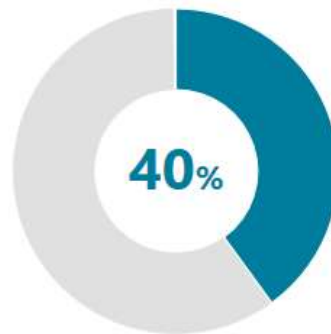
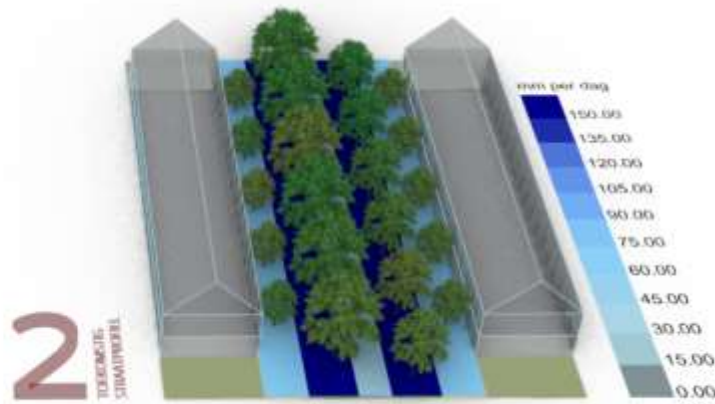
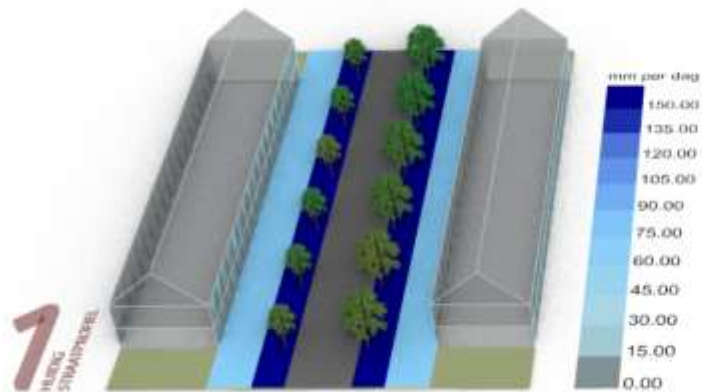
Afgeleid thema - klimaatadaptatie

Gevoelstemperatuur

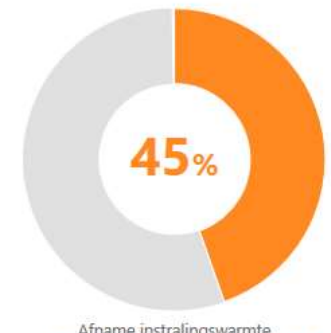
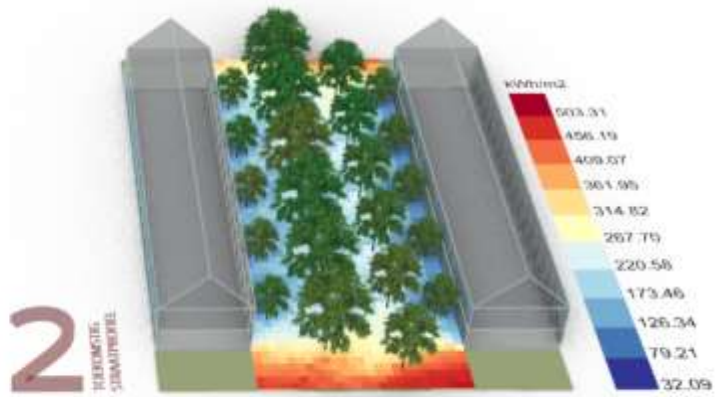
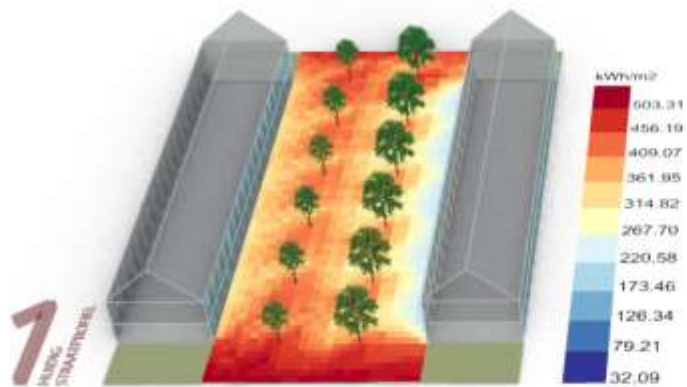




Toename groen/onverhard
+ 4.8 m² per meter



Toename infiltratiesnelheid
+ 30 mm per dag



Afname instalingswarmte
- 156.9 kWh/m² cumulatief

Thema woonstraat



Een straat is meer dan de snelste weg naar huis...



Thema buurtplek

- Infrastructuur? (petanquebaan, pingpong, grasplein, beschutting/luifel , trapveldje ...)
- Zit en rustplek
- (Landschappelijke) afbakening ifv geluid/veiligheid?
- Samentuinen? Voedselbos?



Verkeersstromen in kaart brengen

- Wie is er nodig in de wijk? (bewoners/bezoekers/...)
- Hoeveel plaats hebben die nodig?
- Waar wel en/of waar niet?
- Kunnen dingen samen?
- STOP principe (Stappers – trappers – openbaar vervoer – personen auto)

Mogelijke maatregelen

- Reductie van de snelheid (smaller profiel, verhoogde inrichting, woonerf, verkeerspoort, ...)
- Het structureren van de parkeermogelijkheden,
- De verbetering van het voetgangersnetwerk
- De ontmoediging van het sluijverkeer
- Knip/enkel richting/lussen/...

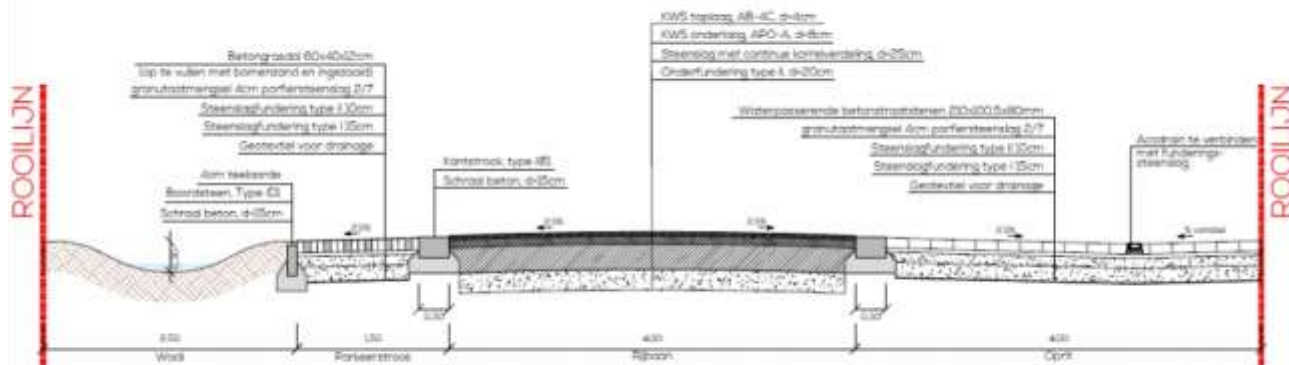
Initiatieven als inspiratie



ZOLIKENSTRAAT HEUSDEN-ZOLDER



- RWA vervangen door wadi's en buffering op eigen terrein
- Maximale buffering en infiltratiemogelijkheden op privédomein met noodoverlaat naar wadi
- Wadi's met een maximale invulling van het groen.
- Klassieke opbouw van de weg maar duidelijk versmald t.o.v. de huidige situatie. De bermen worden wel deels aangelegd in grasdallen om kruisen met grotere voertuigen en parkeren mogelijk te maken.



TYPEPDWARSROFIEL
Zolikenstraat - Heusen-Zolder

HERWAARDERING SINT-AMANDSBEEK ROESELARE

Het hemelwater van de projectzone zelf watert maximaal af richting de infiltratiezones. Dat zijn onder meer infiltratiestroken, groene zones, wadi's, infiltratiekommen,....

Groene(re) invulling (speelgroen)



EDEGEMSESTEENWEG IN KONTICH

- Het vasthouden van regenwater in de openbare ruimte van de gemeente Kontich met tegelijkertijd het verweven van plantsoenen en park als hoogwaardige groene elementen versterkt de ecologie en biodiversiteit binnen de woonkern. Het waterplein fungeert als groene speelomgeving voor kinderen en biedt een plaats voor bewoners om elkaar te ontmoeten.



Werk groepen



Workshopsessie – intro (5min) – iedereen stelt zich kort voor



Mogelijke vragen:

Wie zit er rond de tafel?

Wie ben je?

Uit welke groepering, hoedanigheid, ...?

Waarom vind je het belangrijk om hier te zijn?

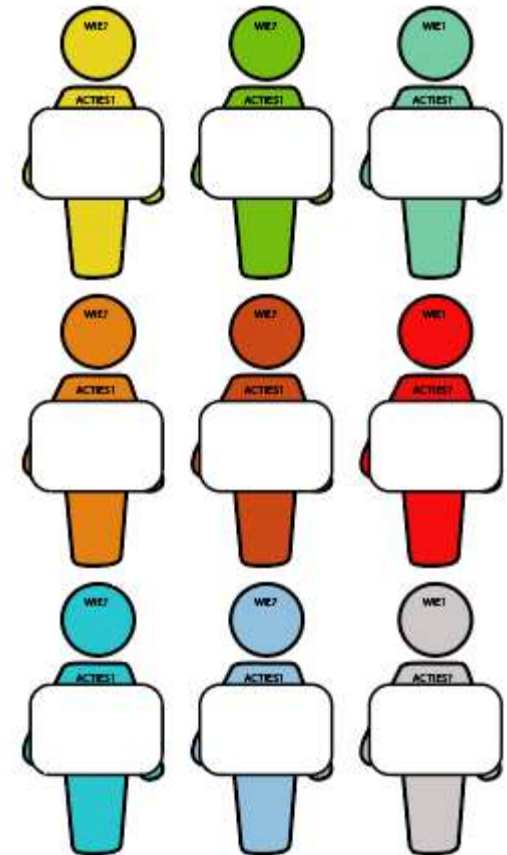
Wat verwacht je?

Ronde 1 – Wie doet wat?

“Stel je voor dat de wijk succesvol heringericht is, en dat we 5 jaar later zijn en dat je in de wijk rondloopt... Wat zie je allemaal gebeuren?”



RONDE 1 : WIE DOET WAT?



Individueel (5')

- Eigen droombeeld

Overleg met groep (25')

- In groep overlopen wat de anderen zien
- Selecteren verschillende personages + invullen (9stuks/kleuren)
 - Marijke is boodschappen aan het uitladen met haar deelvoertuig
 - Kirsten is met haar skateboard op het plein aan het spelen
 - Tom rijdt met de fiets
 - Tommy wandelt met de buggy langs ...
 - De postbode levert pakketjes
 - ...

Ronde 2 – Waar en hoe?

“Wat is er allemaal nodig om je droombeeld werkelijkheid te laten worden”

Overleg met groep (45')

- Lokaliseren van de scenes in ruimte (kaart)



Mogelijke vragen:

- Wie?
- Wat?
- Waar?
- Welke infrastructuur?
- Wanneer?
- Kunnen er zaken samen gebeuren? In tijd en ruimte?

=> Hoe maken we er een veilige en aangename buurt van voor iedereen?



Componenten :

- Groen
- Blauw
- Grijs

Thema's :

- Buurt/sociale
- Mobiliteit
- Speel/Groen
- ...

Ronde 3– Ideaal straatprofiel

“Hoe ziet jouw ideale straat er uit?”

RONDE 3 : IDEAAL STRAATPROFIEL?



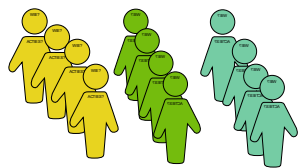
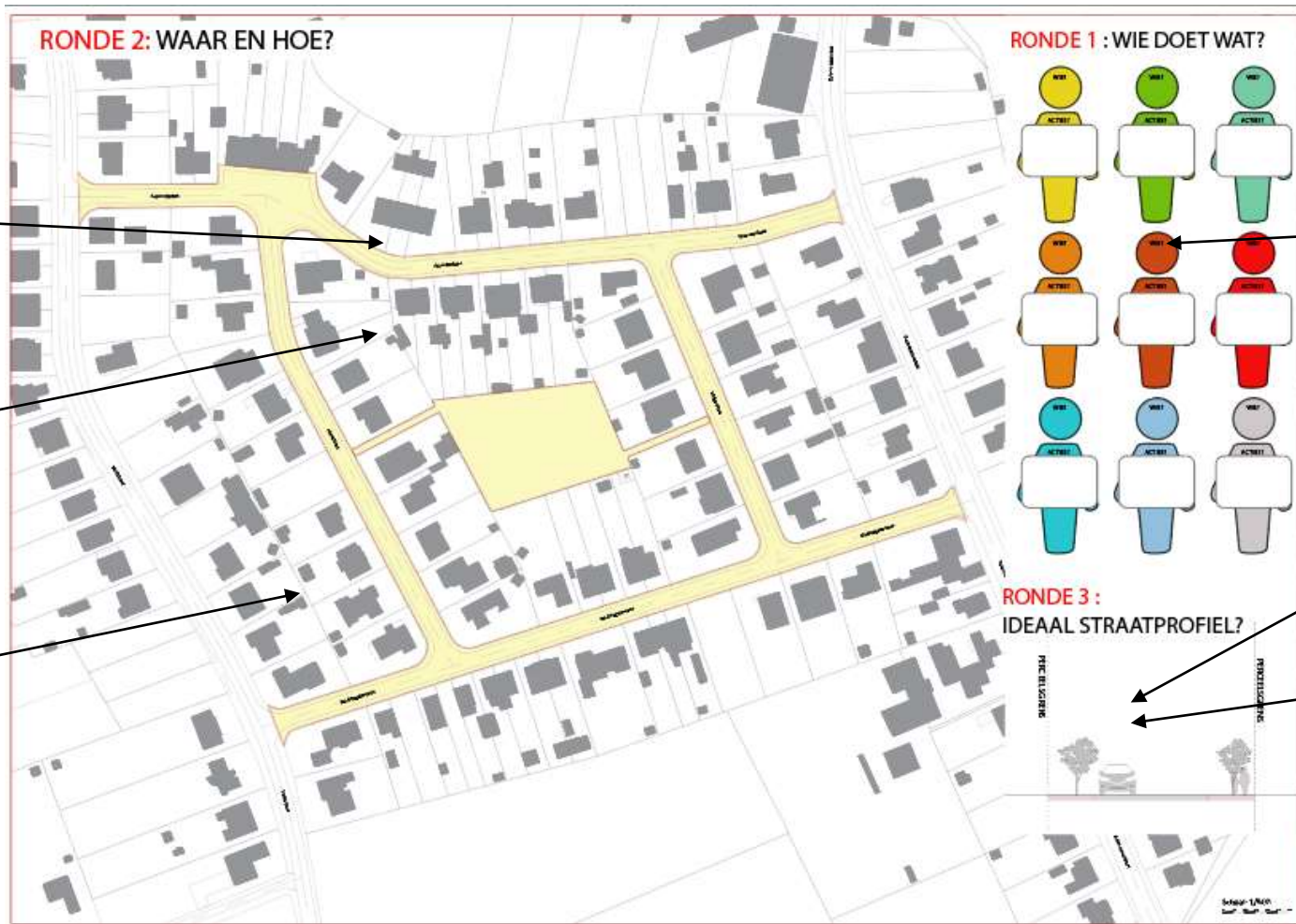
Ideaal straatprofiel

- Wie?
- Wat?
- Welke infrastructuur?

- Gescheiden of samen?
- Wie heeft er voorrang?
- Waar stopt de grens?



Organisatie materiaal/plan



Hoe we er een leuke en waardevolle avond van maken...

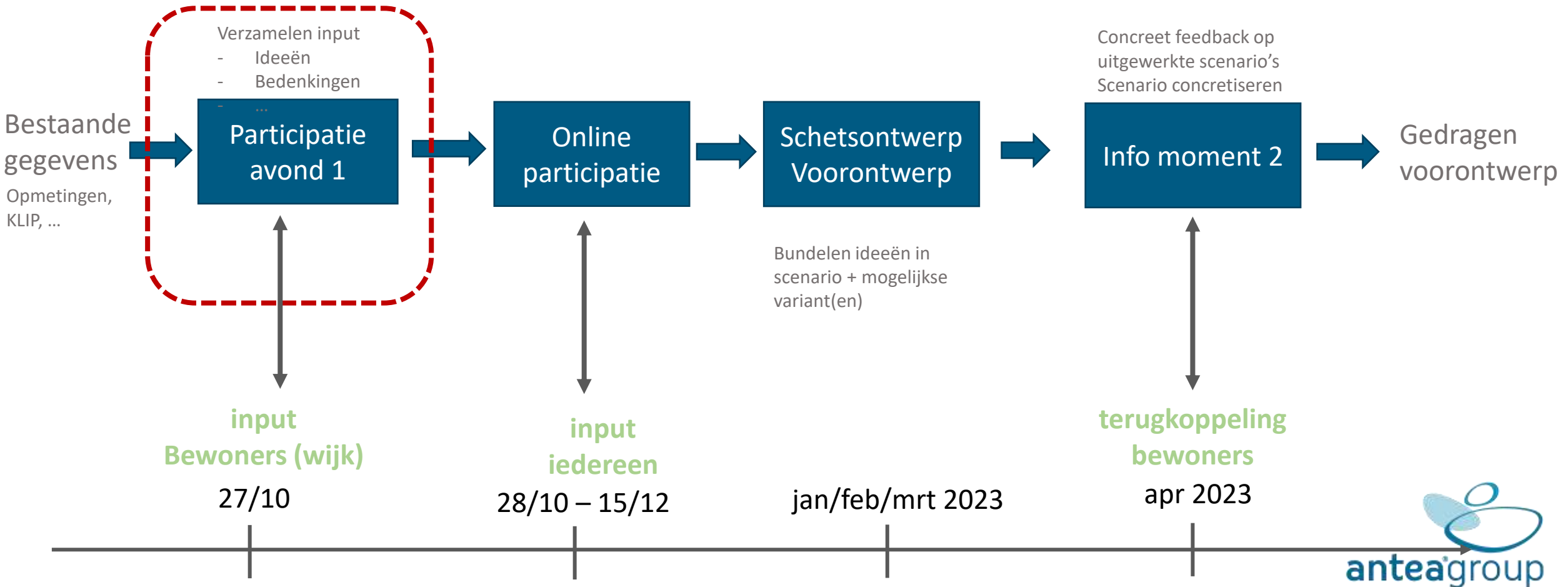


- Luister áctief naar elkaar! Wees nieuwsgierig
- Alle ideeën en gedachten zijn zinvol; niks is ‘fout’ of ‘onnozel’
- Doel is niet iemand overtuigen of tot 1 conclusie te komen, wel om ervaringen en ideeën te verzamelen en uit te wisselen
- Discussie kan en mag maar ‘speel op de bal, niet op de man’
- Ga met respect om met elkaar, zowel in woorden als houding

Gluren
bij de
buren



Hoe ziet het proces er uit?



Bedankt voor uw aandacht!

