



IDO Kernversterking

Strategieën diensten

Ruimte forum 22/1/24



Interdienstelijke visie kernversterking



**VLAAMS-
BRABANT**



1) ERFGOED

2) PLATTELAND - LANDBOUW

3) RUIIMTE

4) MOBILITEIT

5) WONEN

6) ECONOMIE

7) LEEFMILIEU

8) WATERLOPEN



Definitie kernversterking Dienstoverschrijdend

Kernversterking is een provinciale beleidslijn die als doel heeft

- dorpen en steden te begeleiden naar een klimaatneutrale en -bestendige toekomst door via ruimtelijk gedifferentieerde verdichting de open ruimte te vrijwaren
- en de eigenheid en leefbaarheid van elke kern te verzekeren met behoud van sociaal-economische functies.

Definitie kernversterking – kernwoorden

- Klimaatneutrale en- bestendige toekomst
- Open ruimte vrijwaren met gedifferentieerde verdichting
- Eigenheid verzekeren
- Leefbaarheid verzekeren
- Behoud sociaal-economische functies



Hoofdstuk 1

*Klimaatneutrale en
klimaatbestendige toekomst*



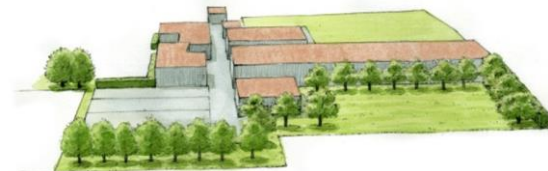
Samen met de **Regionale Landschappen** inzetten op landschapszorg en -herstel

- Stimuleren en zorgen voor het behoud, het herstel en de ontwikkeling van cultuurhistorische landschappen én van kleine landschapselementen
- Samen met een ideale partner met gebiedsgerichte werking, lokale verankering, terreinkennis





Landschapsintegratie:



- **Wat?**

Onze landschapsarchitect verleent advies en begeleiding voor de opmaak van een beplantingsplan om jouw land- of tuinbouwbedrijf beter te integreren in het omliggende landschap (bv. in het kader van omgevingsvergunning). Hiervoor stimuleren we vooral streekeigen beplanting.

- **Voor wie?**

Land- en tuinbouwers uit Vlaams-Brabant in zowel hoofd- als bijberoep.

- **GRATIS ADVIESVERLENING**



Biodiversiteit en landschapskwaliteit:

- **Samenwerking tussen verschillende plattelandsactoren met de volgende ambities:**
 - de open ruimte en het landschap kwalitatief versterken
 - de biodiversiteit, de bodem- en waterkwaliteit verbeteren
 - verbindingen creëren die de streekidentiteit versterken
 - bijdragen aan de klimaatdoelstellingen (adaptatie en mitigatie)
 - landschappen, water en natuur aan elkaar rijgen
- **De bijhorende (kleine) investeringen om de biodiversiteit en landschapskwaliteit te versterken.**
- **Eerste oproep eind 2023 in Hageland en Pajottenland**
- **PROJECT of INVESTERINGSSUBSIDIE**



Beleidsplan ruimte

- Zet sterk in op verdichting en clustering
 - Minder nood aan verplaatsingen, meer kansen voor collectief vervoer
 - Minder energieverbruik en meer kansen voor collectieve energie
- Geeft ruimte aan groen en natuur
 - Vermindering hitte-eiland-effect in steden en dorpen
 - Ruimte voor water en biodiversiteit
 - Ruimte voor duurzame energie



“Iedereen op de fiets in Vlaams-Brabant”

“Een klimaatneutrale provincie realiseren en inzetten op duurzaam ruimtegebruik.”

Realisering via:

- Plannen, ontwerpen, realiseren, vermarkten en exploiteren van kwalitatieve fietsroutes en fietsinfrastructuur in Vlaams-Brabant, met focus op fietssnelwegen en strategisch belangrijke routes
- Draagvlak creëren voor de realisatie van fietssnelwegen en andere bovenlokale fietsroutes
- Interprovinciale aanpak voor leesbaarheid fietssnelwegen, om het mobiliteitsproduct 'fietssnelweg' ingang te doen vinden in onze samenleving
 - Belang van het thema leesbaarheid binnen het fietsteam





Samenhangend netwerk van trage wegen

- Ondersteuning van gemeenten bij de opmaak van hun tragewegenplannen: initiëren en handvaten aanreiken
- Adviesverlening aan gemeentebesturen, waarbij algemeen belang en duurzaam ruimtegebruik centraal staan
- Voorbeelden:
 - Netwerkbegeleidingstrajecten
 - Bebodingsacties



* Kernversterkend wonen - strategieën

De dienst wonen stimuleert **woonconcepten en bouwvormen die minder of geen extra ruimtebeslag en onnodig energiegebruik genereren** (herbestemming en renovatie van onderbenutte of leegstaande (woon)gebouwen, kleinschalig wonen, woningdelen en –opsplitsing...)



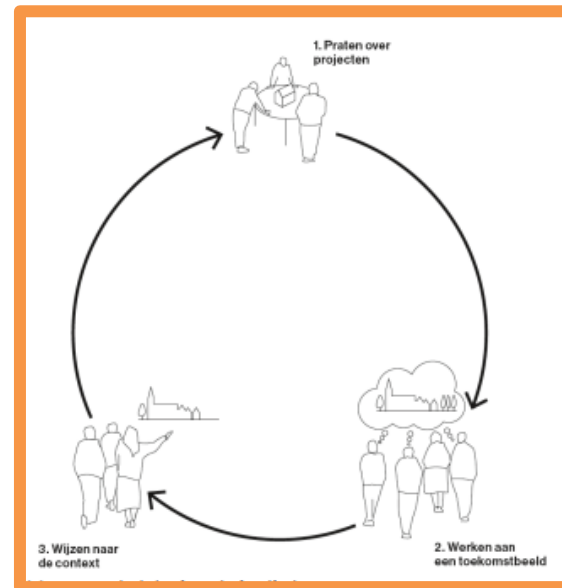
OFFICEU architects

Leuven – duurzaam cohousingproject met erfpachtformule

Subsidie kernversterkend wonen 2019

* Kernversterkend wonen - strategieën

De dienst wonen zet in op **wonen in polyvalente, compacte, opdeelbare en demonteerbare bouwvolumes** die flexibel kunnen inspelen op wijzigende behoeften en demografische ontwikkelingen



Huldenberg - ontwerpend onderzoek met
circulair dialoogproces adhv Dialogoortool
Dorpse Architectuur (AR-TUR)

Subsidie kernversterkend wonen 2022





Geïntegreerd klimaatbeleid

- De dienst leefmilieu zet samen met andere diensten in op een transitie naar een klimaatneutrale (-80% CO₂) en een klimaatbestendige provincie tegen 2040
- **Transitie naar een ruimtelijke ordening met focus op kernversterking = sleutelement** voor het behalen van de klimaatdoelstellingen op vlak van hernieuwbare energie, mobiliteit en duurzaam wonen en bouwen
- Ruim aandacht voor **kernversterking, verhogen ruimtelijk rendement, robuust groenblauwe netwerken en -dooradering, duurzame energie, duurzame mobiliteit, duurzaam wonen en bouwen en klimaatadaptatie** in het klimaatbeleidsplan 2040 en het klimaatactieprogramma 2020-2025



[Provinciaal Klimaatbeleidsplan 2040](#)
[Provinciaal actieprogramma 2020-2025](#)

= dienstoverschrijdend

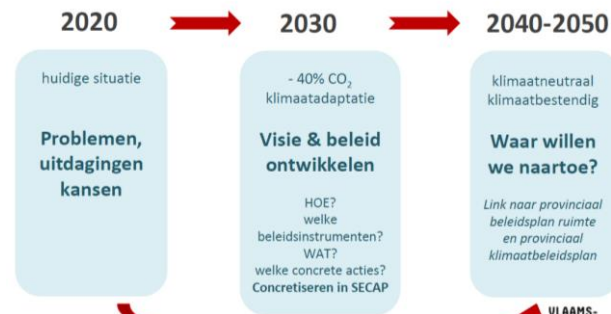
**VLAAMS-
BRABANT**



Geïntegreerd klimaatbeleid

- De dienst leefmilieu begeleidt en ondersteunt 43 gemeenten bij de opmaak van hun **gemeentelijk energie-en klimaatbeleidsplan** (Europees Burgemeestersconvenant)
- Via participatief traject met workshops, met o.a. visie – en strategieontwikkeling rond **kwalitatieve kernversterking en behoud open ruimte**
- Vertaling van provinciale doelstellingen op gemeentelijk niveau

* Klimaat nu en in de toekomst





Naar een waterrobuuste en klimaatbestendige provincie

Ontwikkelen, uitvoeren en opvolgen vooruitstrevend geïntegreerd waterbeleid met aandacht problematiek wateroverlast/waterschaarste, ivf het bereiken van de goede toestand van het watersysteem door de realisatie van een veerkrachtig watersysteem (WBP/WAP 2022-2027) oa

- Gedifferentieerd beheer waterlopen (1400 km) ivf bestemming (Kern ≠ Open ruimte)
- Ecologische (her)opwaardering en meer ruimte voor waterloop ism partners (gebiedsgericht)
- Beperken risico water-/modderoverlast door uitvoering van erosiebestrijdingsmaatregelen ism landbouwpartners en gemeenten
- Stimuleren gemeenten tot participatieve opmaak (inter)gemeentelijke hemelwater- en droogteplannen (gebiedsgerichte visie herbruik/infiltratie hemelwater)



**VLAAMS-
BRABANT**





Hoofdstuk 2

*Open ruimte vrijwaren door
gedifferentieerde verdichting*

* Beleidsplan ruimte

Kernen**Woongebieden buiten de kernen****LAAMS-
RABANT**



Kernversterkend wonen - strategieën

De dienst wonen zet in op **woonprojecten die de draagkracht van de plek respecteren**, door gebundelde en selectieve verdichting in lijn met de beoogde ontwikkelingsperspectieven



© GOA

Keerbergen – architectuurwedstrijd 3
gestapelde sociale huurwoningen op een
moeilijk perceel

Subsidie kernversterkend wonen 2019

**VLAAMS-
BRABANT**



KERNVERSTERKING ALS BASIS



De dienst economie zet in op het uitwerken van duurzame vestigingsmogelijkheden voor detailhandel. Hierbij streven we naar een goede balans tussen aantrekkelijke detailhandel in de kern en grootschalige detailhandel in de periferie.



Selectief locatiebeleid



Een selectief locatiebeleid met aandacht voor :

- impact op het bestaande aanbod
= leegstand vermijden
- effecten op de leefomgeving/mobiliteit
- de omvang en samenstelling van de bevolking
- Gemeentegrens overschrijdende impact van het aanbod

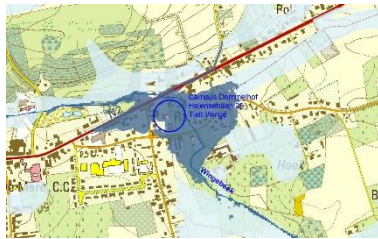
* Herstructurering en verdichting



- een selectief aanbodbeleid te combineren met het herstructureren van detailhandel binnen bestaande winkelzones.
- Het herstructureren op voorkeurslocaties moet gekoppeld worden aan uitdoofscenario's op bestaande minder gewenste locaties.



Watertoets – Waterrobuust bouwen



Advies watertoets aan

- vergunningverlenende en planopmakende overheden
- in overstromingsgevoelige gebieden
- bij projecten met een oppervlakte van meer dan 1000 m²

ikv vermijden schadelijk effect op watersysteem zoals te veel verharding, een versnelde afvoer van water, vermindering buffercapaciteit vallei, inbuizing waterloop.

In waterparagraaf vergunning worden vereiste maatregelen ivf beperken, vermijden, herstellen, compenseren schade aan watersysteem beschreven





PSV Hemelwater

- In werking:
 - op particulier domein vanaf 1 januari 2024
 - op publiek domein vanaf 7 januari 2024
- Van individueel recht regenwaterafvoer naar collectieve plicht maximaal vasthouden
- Stimuleren van maximaal herbruik en lokale infiltratie hemelwater
- Ontharden, ingroenen en infiltratie wordt de nieuwe norm



Afstroom vermijden

(Her)gebruik regenwater

Infiltratie

Bufferen en vertraagd afvoeren

Lozen op RWA-leiding

Lozen op gemengde riolering



VLAAMS-
BRABANT



Hoofdstuk 3

Eigenheid verzekeren



Behoud onroerend erfgoed **stimuleren** met adviezen Monumentenwacht

Aantrekkelijkheid en leesbaarheid van de kern versterken door behoud van karakteristieke gebouwde omgeving

- Stimuleren van regelmatig onderhoud als alternatief voor restauratie met verlies aan authenticiteit
- Voor eigenaars en beheerders van waardevol onroerend erfgoed, al dan niet beschermd





Behoud stimuleren met financiële ondersteuning van openbare besturen

Subsidies:

- Focus op niet-beschermd waardevol
- o.m. inventariseren wat bepalend is voor identiteit
- Onderhoudswerken door aannemer of monumentenploegen





ERF, Erfgoedstichting Vlaams-Brabant

Missie: samen met lokale besturen, een voortrekkersrol spelen bij het veiligstellen van belangrijk onroerend erfgoed door:

- Erfgoed & Landschap te verwerven
- Erfgoed & Landschap op te waarderen
- Erfgoed & Landschap open te stellen





Korte keten en streekproducten

▪ Straffe Streek

- Ledenorganisatie (producenten, gemeentes, verlooppunten, horeca, streekhoekjes, ...)
- Promotie streekproducten (website, evenementen)
- Professionaliseren leden
- Subsidies voor evenementen met streekproducten ([Subsidies manifestaties – Straffe Streek](#))





Korte keten en streekproducten

▪ Korte Keten

- Week van de korte keten
- Link met toerisme: tour de crème
- Korte Keten Kop verkiezing
- Evenementen: muziek op de boerderij
- Ondersteuning gemeentes via landbouwloket rond lokale voedselstrategie

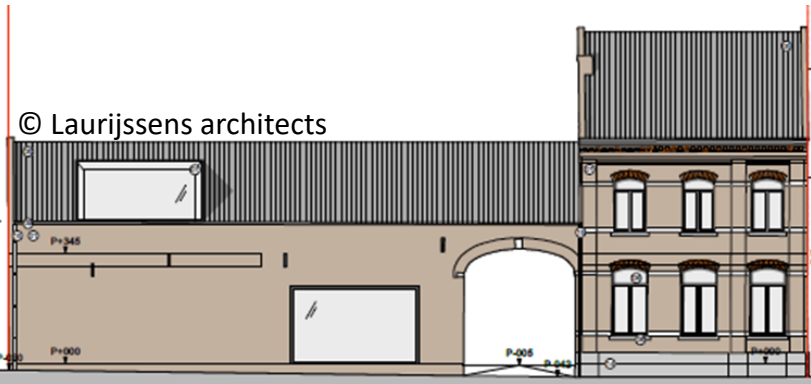




Kernversterkend wonen - strategieën

De dienst wonen stimuleert **woontypologieën** die respect hebben voor de **eigenheid en beeldkwaliteit** van de plek

© Laurijssens architects



Linter Wommersom – beeldbepalende
hoeve > restauratie + 7 betaalbare
zorgwoningen

Subsidie kernversterkend wonen 2019

* Geïntegreerde en integrale aanpak



Sectoroverschrijdend kernversterkend beleid via een integrale aanpak (ruimtelijke planning, mobiliteit, toerisme, economie en leefmilieu)

De dienst economie levert hiervoor aan elke gemeente input via de detailhandelsrapporten

[Dashboard - Detailhandel - Vlaams-Brabant \(incijfers.be\)](https://incijfers.be)

* Beleid op maat



De provincie voorziet in een detailhandelscoachingstraject

Stappen coachingstraject:

1. Aanvraagformulier met probleemomschrijving
2. Intake gesprek
3. Opmaak contract
4. Startvergadering
5. Analysefase die resulteert in opstellen SWOT
6. Opmaak detailhandelsvisie
7. Afbakening kernwinkelgebied (Optioneel)
8. Vertaling van de analyse en toekomstvisie in een actieplan
9. Eindrapport
10. Opvolging van de resultaten door de provincie



Hoofdstuk 4

Leefbaarheid verzekeren



Leefbare en levendige dorpen:

Participatie van en samenwerking tussen dorpsbewoners en andere plattelandsactoren versterken met volgende ambities:

- de dorpsgemeenschappen toekomstbestendig en divers ontwikkelen
- de leefbaarheid en sociale cohesie verhogen
- vereenzaming aanpakken
- een kwalitatieve leef- en werkomgeving creëren met innovatieve en duurzame initiatieven
- duurzame mobiliteit stimuleren en vervoersarmoede aanpakken
- de dienstverlening en het voorzieningenniveau verbeteren; enz..



De bijhorende investeringen in gemeenschapsvormende infrastructuur (publieke ruimte of dorpslokalen) of materieel;

- Eerste oproep eind 2023 in Hageland en Pajottenland
- PROJECT of INVESTERINGSSUBSIDIE



Beleidsplan, strategische projecten,...

- Inzetten op kwalitatieve dorpskernen met ruimte en draagvlak voor sociale, collectieve en lokale voorzieningen
- Ruimte voor groen, kwalitatieve openbare ruimten...
- Inzetten op natuurontwikkeling en ruimte voor water



Sterke adviesverlening en mobiliteitsplanning

met focus op gebiedsgerichte werking en aandacht voor toegankelijkheid

Gemeentelijke mobiliteitsplannen, adviesvragen diensten ruimtelijke planning en vergunningen

- Verdichting in woonkernen
- Aandacht voor bereikbaarheid met duurzame alternatieven voor het gemotoriseerd verkeer
- Parkeerproblematiek: vermijden van ruimtebeslag en inzetten op ontharding en gebruik van waterdoorlatende materialen, ruimte voor fietsparkeren i.p.v. autoparkeren
- Streven naar aangename en comfortabel ingerichte publieke ruimte, wat vaak neerkomt op het terugdringen van de dominantie van de personenwagen in de kernen





Inzetten op gedragsverandering naar een duurzamere mobiliteit

- Bij specifieke doelgroepen (scholen en bedrijven) met harde en zachte maatregelen.
- In het bijzonder schoolomgevingen sluiten meestal aan bij de woonkernen en het stedelijk weefsel:
 - Maatregelen voor de leefbaarheid in de schoolomgeving dragen ook bij aan de leefbaarheid van de kernen
- Voorbeelden
 - Ondersteuning voor scholen
 - De Fietstest voor werkgevers en hun werknemers



VLAAMS-
BRABANT

* Kernversterkend wonen - strategieën

De dienst wonen stimuleert woonomgevingen die de **leefbaarheid verhogen** door ontbrekende voorzieningen, groenblauwe dooradering, klimaatrobuuste ingrepen en collectieve en publieke ruimtes te integreren



Tervuren Duisburg – studie toekomstvisie
voormalige school – bewonersparticipatie
Subsidie kernversterkend wonen 2019



De dienst wonen stimuleert **wooninitiatieven op goed bereikbare plaatsen met nabijheid van voorzieningen**

- Participatie in de samenleving faciliteren
- Verplaatsingsbehoeften beperken en duurzame mobiliteit mogelijk maken,
- Afbouw van het ruimtebeslag buiten de kernen nastreven



TV Kint-Philippe architecten

Londerzeel - van 4 loten met open bebouwing naar gemeenschappelijk woonerf met 7 wooneenheden

Provinciale architectuurprijs 2009

* Kernversterkend wonen - strategieën

De dienst wonen stimuleert een **divers en betaalbaar woonaanbod** dat een **optimale bezetting** genereert door levenslang wonen in een buurt mogelijk te maken en verhuisbewegingen naar woningen op maat aantrekkelijk te maken



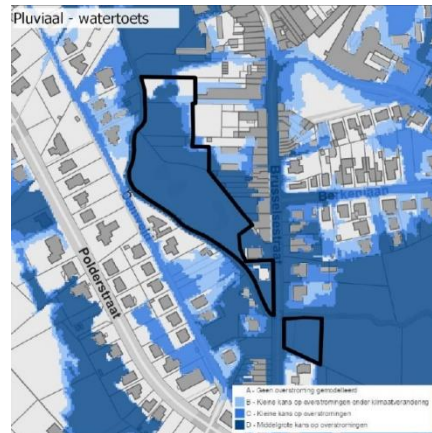
© ORCA architecten

Tienen – haalbaarheidsstudie juridische aspecten herstructureren percelen, erfdienstbaarheden, levenslang wonen
Subsidie kernversterkend wonen 2019



Afbakening WORG (VCRO)

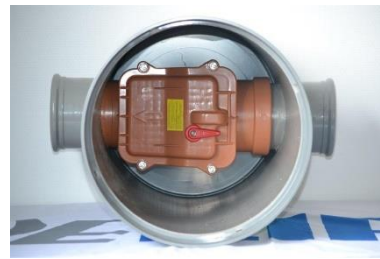
- Afbakening watergevoelige open ruimte gebieden (WORG) in overstromingsgevoelig gebied waar realisatie harde bestemming niet meer wenselijk is ifv ruimte voor water en waterveiligheid.
- Afbakening WORG betekent bouwvrije opgave maar volgende nevensgeschikte functies blijven mogelijk indien ruimtelijk-ecologische draagkracht en waterbeheersfunctie niet overschreden:
 - Waterbeheer
 - Natuurbehoud
 - Bosbouw
 - Landschapszorg
 - Landbouw
 - recreatie





Individuele waterpreventieve maatregelen

- Bescherming bestaande gebouwen in overstromingsgevoelig gebied door nemen van individuele waterpreventieve maatregelen op maat
- Provincie subsidieert gemeenten voor nemen van waterpreventieve maatregelen in gebieden afgebakend op basis van goedgekeurd hemelwater- en droogteplan



**VLAAMS-
BRABANT**



Hoofdstuk 5

Behoud sociaaleconomische functies



Inzetten expertise Monumentenwacht bij beheer en herbestemmen van identiteit-bepalende onroerend erfgoed met een maatschappelijk relevante invulling

Bouwkundige wachters inspecteren het kasteel Kwabeek / gemeentehuis in Verrijk en bezorgen de gemeente een adviezenrapport met meerjarenplan



Interieurwachters inspecteren het interieur en patrimonium in functie van herbestemming van de kerk van Oudenaken tot multifunctionele ruimte in het hart van de gemeenschap



Innovatie en duurzame lokale landbouwproductie en afzet, en valorisatie van biomassaresten:

- De bijhorende (kleine) investeringen in collectieve infrastructuur of materieel voor oogst, opslag, verwerking en logistiek van biomassa(resten) uit natuur – en landschapsbeheer en lokale land -, tuin- en bosbouw met het oog op een hoogwaardige lokale toepassing en met aandacht voor circulariteit.
- Uitvoering van lokale voedselstrategieën, stimuleren en bevorderen van de korte keten, evenals de bijhorende (kleine) investeringen;
- Samenwerking met de ambitie om duurzame landbouwverbreding in te zetten voor gemeenschappelijke doelen;
- Hageland en Pajottenland
- PROJECT of INVESTERINGSSUBSIDIE



Dienst economie **financiert initiatieven om leegstand tegen te gaan**

PROJECT WIN JE ZAAK HALLE

- Samenwerking met leegstandsmanager
 - Idee in enkele Limburgse steden
 - Primeur voor Vlaams-Brabant
- Ondersteuning van de provincie dankzij subsidie handelskernversterking (10.000 euro)



Win je zaak

Prijzenpakket: 4 winnaars kregen elk:

- Jaar lang gratis huur
- Openingspubliciteit 1.000 euro bij mediapartner
- Inrichtingssubsidie 3.000 euro
- Startersbegeleiding Unizo





Hoofdstuk

Middelen



Ondersteuning bij behoud, herwaardering en herstel van waardevol, niet-beschermd onroerend erfgoed

Voor openbare besturen:

- Voor gebouwd, landschappelijk en archeologisch erfgoed
- Subsidie 35 % voor onderhoud- en instandhoudingswerken aan onroerend erfgoed met publieke functie
- Tussenkost in de werkuren van Monumentenploegen tot max. bedrag van 5.000 euro excl. BTW bij uitvoering van dringende werken, werken van beperkte omvang, ... voor uitvoering van elementaire werken met onderhoudsenveloppe

Voor openbare besturen en privé-eigenaars:

- Voor herwaardering van onroerend erfgoed én zijn landschappelijke omgeving (zogenaamde 360° erfgoedprojecten)
- Publiek toegankelijk en met gemeenschapsvormende insteek
- Cofinanciering provincie (70%), gemeente – Regionaal Landschap – eigenaar (30%, waarbij min. 10% bijdrage van eigenaar)

<https://www.vlaamsbrabant.be/nl/premies-en-subsidies/ondersteuning-bij-het-waarderen-en-het-behoud-van-waardevol-onroerend-erfgoed-met-een-publieke-functie-vlaams-brabant>



Ondersteuning bij verwerven, opwaarderen en openstellen van (beschermd) onroerend erfgoed

Voor openbare besturen (www.erfgoedstichting.be):

- Voor gebouwen, landschappen, cultuurhistorische groengebieden, industrieel erfgoed...
- Tot 70% van de totale aankoopkost wordt gedragen door de Erfgoedstichting indien er in samenspraak op het grondgebied van het lokale bestuur een aankoopakte wordt verleden door Erfgoedstichting Vlaams-Brabant.
- De Erfgoedstichting faciliteert het herbestemmingsdossier, restauratiedossier en de mogelijke subsidiedossiers. Bovendien kan -conform het onroerend erfgoedbesluit- aan sites in beheer van een Erfgoedstichting een bijkomende verhoogde erfgoedpremie van 10% van de aanvaarde kostenraming worden toegekend.



Hageland en Pajottenland

▪ Eerste oproep eind 2023

1. Innovatie en duurzame lokale landbouwproductie en afzet, en valorisatie van biomassa-resten
2. Leefbare en levendige dorpen
3. Biodiversiteit en landschapskwaliteit:

Microproject	Max. subsidie 7.800€ max projectkost 12.000€
Reguliere projecten	Max. 65% subsidie en groter dan microproject
Koepelproject	Min. projectkost 50.000€ ook kosten verbonden aan voortraject komen in aanmerking.
Samenwerkingsproject	Max. 65% subsidie en min 125.000€ projectkost per LAG. Voorbereidingskosten komen ook in aanmerking.



Ondersteuning voor gemeenten

- Inzet van eigen middelen voor bovenlokale uitdagingen en aanreiken van lokaal te implementeren instrumenten => uitgaven verminderen i.p.v. financieel ondersteunen
- Inzetten op strategische projecten voor gebiedsgerichte werking
- Ondersteuning met subsidies op maat binnen SP, periodieke projectoproepen,...



Kernversterkend wonen - ondersteuning

Subsidie kernversterkende woonprojecten

subsidie **om ontwerpend onderzoek** naar kwaliteitsvolle woonprojecten in dorps- en stadskernen in Vlaams-Brabant te faciliteren

- projectsites met optie/vraag tot **ontwikkeling van een woonproject**
- woonprojecten die een **meerwaarde** beogen
- **voor de buurt:**
 - projectoverstijgende inspanningen die de buurtbeleving en het buurtgevoel op een positieve manier versterken
- **voor de woonomgeving:**
 - positieve impuls aan de eigenheid en beeldkwaliteit van de bestaande omgeving
 - respect voor de historische context en schaal van de omgeving
- **voor de bewoners:**
 - betaalbaar en divers woonaanbod afgesteld op de woonnoden
 - hoge woonkwaliteit en doorgedreven duurzaamheid



Kernversterkend wonen - ondersteuning

Subsidie innovatieve woonprojecten

Subsidie voor projecten in Vlaams-Brabant die een **nieuwe ontwikkeling in het woonlandschap onderzoeken of in de praktijk brengen**, met bijzondere aandacht voor kwetsbare doelgroepen, én minstens inzetten op

- tijdelijk gebruikmaken van wachtgronden
- leegstaande gebouwen herbestemmen
- kleinschalige woonunits voorzien bij inbreidings- en opvulbouw

Subsidie woonomgeving in kwetsbare buurten

Subsidie voor projecten die de woonomgeving in kwetsbare buurten in Vlaams-Brabant opwaarderen en door in te zetten op ontmoeting en vergroening de leefbaarheid verbeteren:

- het verbeteren van de openbare buitenruimte.
- de bouw of inrichting van gemeenschapsinfrastructuur.

met aandacht voor de sociale, economische en ecologische dimensie van duurzaamheid



Kernversterkend wonen - ondersteuning

Subsidie sociale huur

subsidie voor het realiseren van sociale huurwoningen waarbij ook ingezet wordt op kernversterking, woningdelen en/of kleinschalig wonen

naar dossiers kijken, zowel in context van kernversterking als van behoud open ruimte?



SUBSIDIE HANDELSKERNVERSTERKING

Waarvoor?

- Doel 1: Concrete projecten ter versterking van de handelskern
- Doel 2 :Verzamelen van data
- Doel 3: Projecten ter promotie van kleinhandel



Voor wie?

Steden & gemeenten in Vlaams-Brabant
(of samenwerkingsverbanden)

Budget

10.000 euro/per project voor doelen 1&2
5000 euro per project voor doel 3

Indienen 15 april of 15 oktober

**VLAAMS-
BRABANT**

* Ondersteuning gemeentelijk klimaatbeleid

Subsidies voor duurzame klimaatprojecten

- Subsidies voor duurzame klimaatprojecten die gemeenten helpen bij het uitvoeren van de gemeentelijke klimaatactieplannen en/of die een bijdrage leveren aan het behalen van de doelstellingen van het provinciale klimaatplan.

Voorbeelden van uitgevoerde projecten met aandacht voor kernversterking:

- [Levendige stads-en dorpskernen voor een klimaatneutraal Vlaams-Brabant:](#) receptenboek met voorbeelden en instrumenten die steden en gemeenten kunnen inzetten voor een klimaatvriendelijke ruimtelijke ordening (BBL)
- [De Bouwcode als Klimaattool](#) : toolbox rond kernversterking, hemelwater, groen en bomen, fossielvrij verwarmen en circulair, klimaatadaptief en natuurinclusief bouwen in de Bouwcode (VRP, BBL & Voorland)

Advies en begeleiding voor gemeentelijke en particuliere projecten door het Provinciaal Steunpunt Duurzaam Wonen en Bouwen

- Informeren en adviseren rond circulair en klimaatbestendig renoveren en bouwen (duurzaamheid in de brede zin, met aandacht voor het belang van locatie)



Ondersteuning gemeentelijk klimaat- en biodiversiteitsbeleid

Subsidie voor duurzame biodiversiteitsprojecten

- Projecten die bijdragen aan het realiseren van een klimaatbestendig en biodivers landschap
- Projecten met concrete realisaties op het terrein, die het robuuste groen-blauwe netwerk en de groen-blauwe dooradering versterken.

Projectbegeleidingen voor gemeenten bij de uitvoering van klimaatacties

- Rond diverse thema's o.a. gedeelde mobiliteit, groen-blauwe inrichting van het gemeentelijk openbaar domein
- Begeleiding door externe partners, aangesteld door de provincie Vlaams-Brabant via een raamovereenkomst

Advies en begeleiding voor gemeentelijke en particuliere projecten door het [Provinciaal Steunpunt Duurzaam Wonen en Bouwen](#)

- Informeren en adviseren rond circulair en klimaatbestendig renoveren en bouwen (duurzaamheid in de brede zin, met aandacht voor het belang van locatie)



Subsidie opmaak Hemelwater- en/of Droogteplan (HWDP)

- Voor Vlaams-Brabantse gemeenten of hun rioolbeheerders
- Opmaak HWDP cf. Blauwdruk CIW
- Subsidiebedrag
 - 6 euro per hectare plangebied
 - 90% van de werkelijke studiekost
- Aanvraag binnen jaar na goedkeuring door GR
- <https://www.vlaamsbrabant.be/nl/premies-en-subsidies/opmaak-hemelwaterplan>

COÖRDINATIECOMMISSIE
INTEGRAAL WATERBELEID
rapport

Integraal Waterbeleid
Samen werken aan water

Opmaak hemelwater- en droogteplan – blauwdruk



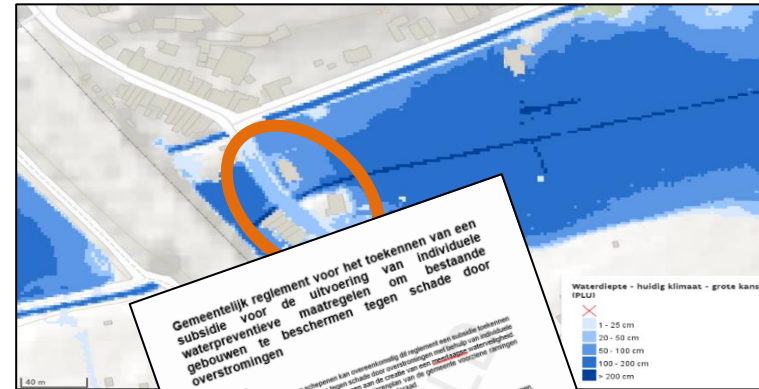
Versie juni 2022

VLAAMS-
BRABANT

* Subsidie Waterpreventie

- Doel subsidiereglement:

Gemeenten ondersteunen bij projecten om bestaande woningen te beschermen tegen schade door overstromingen mbv individuele waterpreventieve maatregelen.
- Subsidie = 50% van geraamde kosten
 - max € 7.500 per beschermde woning
 - max € 75.000 per project
- Aanvraag in 2 fasen (voor oproep 2024):
 - Projectaanvraag voor 1 mei 2024
 - Subsidieaanvraag voor 1 maart 2025
- <https://www.vlaamsbrabant.be/nl/premies-en-subsidies/subsidie-waterpreventie>



Gemeentelijk reglement voor het toekennen van een subsidie voor de uitvoering van individuele waterpreventieve maatregelen om bestaande gebouwen te beschermen tegen schade door overstromingen

Aankl. 1 - Doel

Het college van burgemeester en schepenen het overnemen van de subsidieregeling om bestaande gebouwen te beschermen tegen schade door overstromingen met behulp van individuele waterpreventieve maatregelen, om de schade van de gevolgen van de overstromingen te beperken en de kosten van de schade van de gemeentelijke overstromingen te verminderen met de bijdragen van de gemeentelijke overstromingen.

Art. 2 - Definities

Voor de toepassing van dit reglement en de toekenning van de subsidie worden de volgende definities toegepast:

1. **Subsidie**: Ervoor zorgen dat de gemeentelijke overstromingen van het gebied worden beperkt door de aanpak van individuele waterpreventieve maatregelen.
2. **Maatregelen**: Het aanpak van individuele waterpreventieve maatregelen om bestaande gebouwen te beschermen tegen schade door overstromingen.
3. **Individuele waterpreventieve maatregelen**: Het aanpak van individuele waterpreventieve maatregelen om bestaande gebouwen te beschermen tegen schade door overstromingen.
4. **Overstroming**: Het aanpak van individuele waterpreventieve maatregelen om bestaande gebouwen te beschermen tegen schade door overstromingen.
5. **Waterdiepte**: Het aanpak van individuele waterpreventieve maatregelen om bestaande gebouwen te beschermen tegen schade door overstromingen.
6. **Grote kans**: Het aanpak van individuele waterpreventieve maatregelen om bestaande gebouwen te beschermen tegen schade door overstromingen.
7. **PLU**: Het aanpak van individuele waterpreventieve maatregelen om bestaande gebouwen te beschermen tegen schade door overstromingen.
8. **Overstroming**: Het aanpak van individuele waterpreventieve maatregelen om bestaande gebouwen te beschermen tegen schade door overstromingen.
9. **Waterdiepte**: Het aanpak van individuele waterpreventieve maatregelen om bestaande gebouwen te beschermen tegen schade door overstromingen.
10. **Grote kans**: Het aanpak van individuele waterpreventieve maatregelen om bestaande gebouwen te beschermen tegen schade door overstromingen.
11. **PLU**: Het aanpak van individuele waterpreventieve maatregelen om bestaande gebouwen te beschermen tegen schade door overstromingen.



Subsidie kleinschalige erosiebestrijdingsmaatregelen

➤ Plantaardige dammen

- Gemeente legt dam aan met subsidie (max 90% kosten) onder begeleiding van erosiecoördinator
- Via erosiebesluit: 75% subsidie Vlaamse overheid , 15% subsidie provincie (max € 15.000)
- Via provinciale subsidies: max € 15.000



➤ Structurele erosiebestrijdingswerken

- Gemeente legt erosiepoel, buffergracht... aan met subsidie (max 90% kosten) onder begeleiding van erosiecoördinator
- Via erosiebesluit: 75% subsidie Vlaamse overheid , 15% subsidie provincie (max € 15.000)



- <https://www.vlaamsbrabant.be/nl/premies-en-subsidies/kleinschalige-erosiebestrijdingsmaatregelen>



**VLAAMS-
BRABANT**