

Elicio, Eneco, Limburg win(d)t en Luminus onderzoeken samen de mogelijkheid om vijftien windturbines te realiseren langs de E313 in Tongeren en Riemst.

Wat levert het op?

Ventori kan maar liefst **64.000 gezinnen** jaarlijks van **groene stroom** voorzien, en levert daarmee een belangrijke bijdrage aan de **Vlaamse klimaatdoelstellingen** voor 2030.



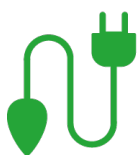
Ventori in één oogopslag



15
windturbines



1
gezamenlijke
project-MER



225 GWh
per jaar aan
groene stroom



64.000 gezinnen
van groene stroom
voorzien



130.000 ton
jaarlijks vermeden
CO₂-uitstoot



75 MW
geïnstalleerd
vermogen

Locaties op basis van milieuvorwaarden en wetgevend kader

Voorkeurszones langs bundelingselementen

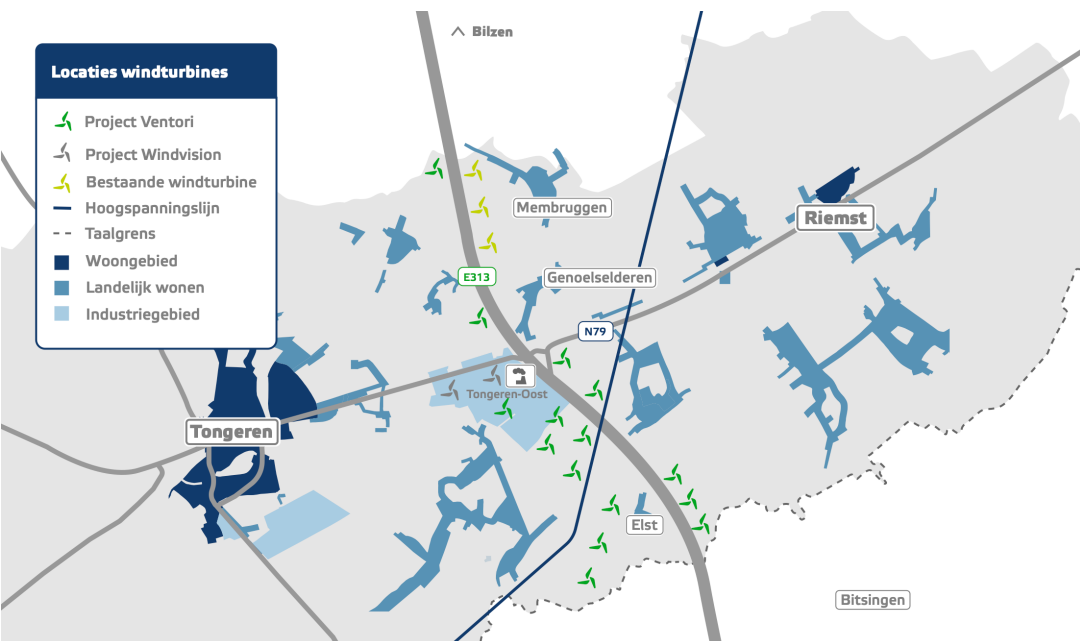
- Autosnelweg E313
- Hoogspanningslijn 380kV Elia
- Industriezone Tongeren-Oost

Technische specificaties

- max. 200 - 250 meter tiphoogte
- 135 - 170 meter rotordiameter
- 3,5 – 7,2 MW individueel vermogen

Afstanden naar de woningen

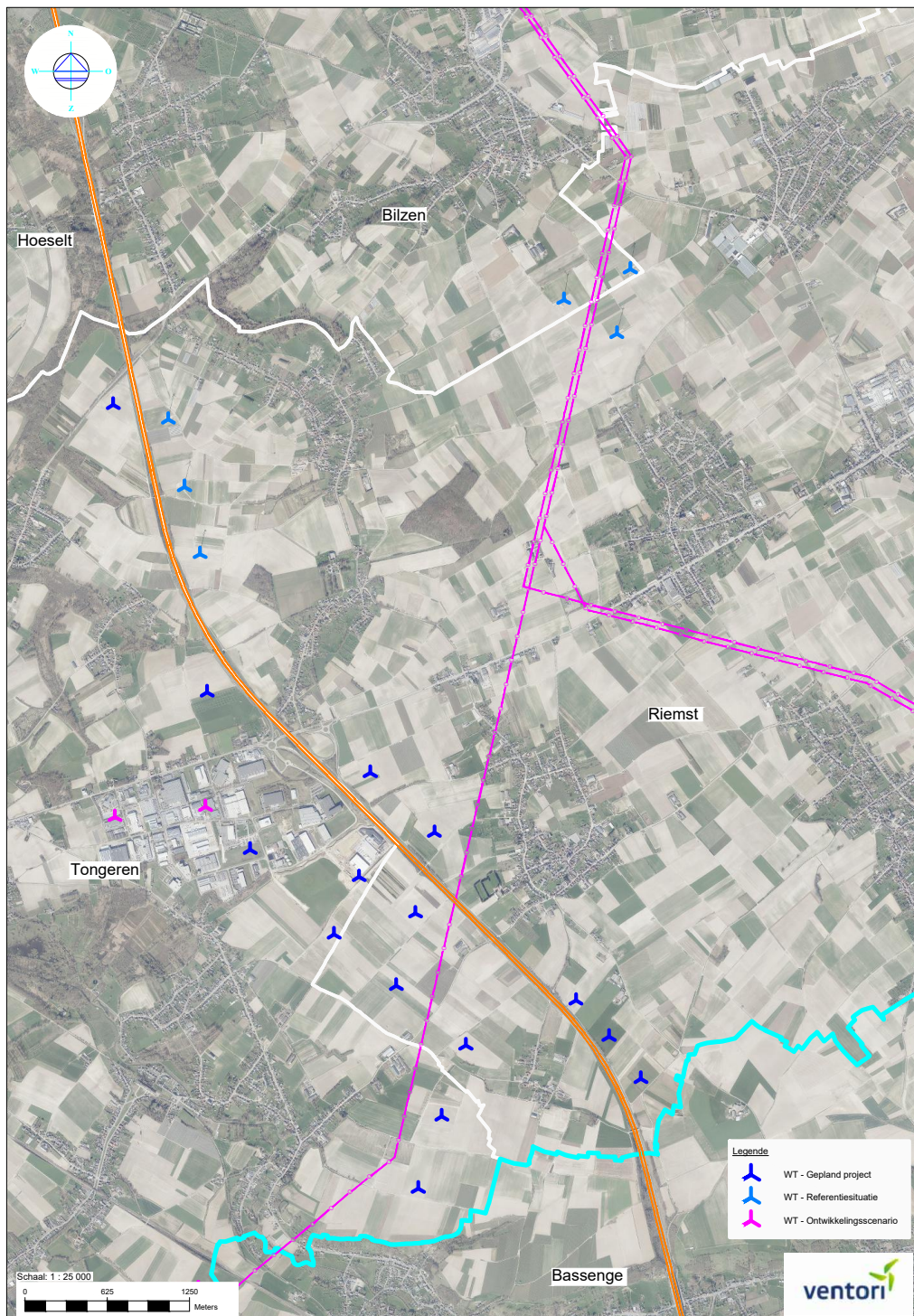
- Eerste woning op 370 meter
- Eerste woongebied op 430 meter



Meer weten?

Neem een kijkje op www.ventori.be

Locaties windturbines op luchtfoto



Proces tot hier toe

2018

- Start gezamenlijk project

September 2021

- Optimale energetische invulling: van 28 naar 15 windturbines
- Aanmelding project-MER (milieueffectenrapport)
- Infomarkten in Tongeren en Riemst

Eind 2021

- 1^{ste} scopingsadvies op basis van de reacties op de terinzagelegging

Januari 2022 – november 2023

- Verwerking reacties
- Uitgebreid onderzoek
- Vraag tot 2^e scopingsadvies met bijhorende adviesronde
- Afwerking MER

December 2023

- Infomarkt

Milieueffectenonderzoek (MER)

- Studiebureau Arcadis onderzoekt de **milieueffecten** van de winturbines op een **gebied van 10 km bij 10 km**. De projecten in Wallonië en van Windvision werden daarbij meegenomen.
- De effecten van de windturbines op de omgeving worden onderzocht binnen **verschillende disciplines**.
- Voor elke discipline is er in kaart gebracht wat de effecten zijn en welke **milderende maatregelen** genomen moeten worden.

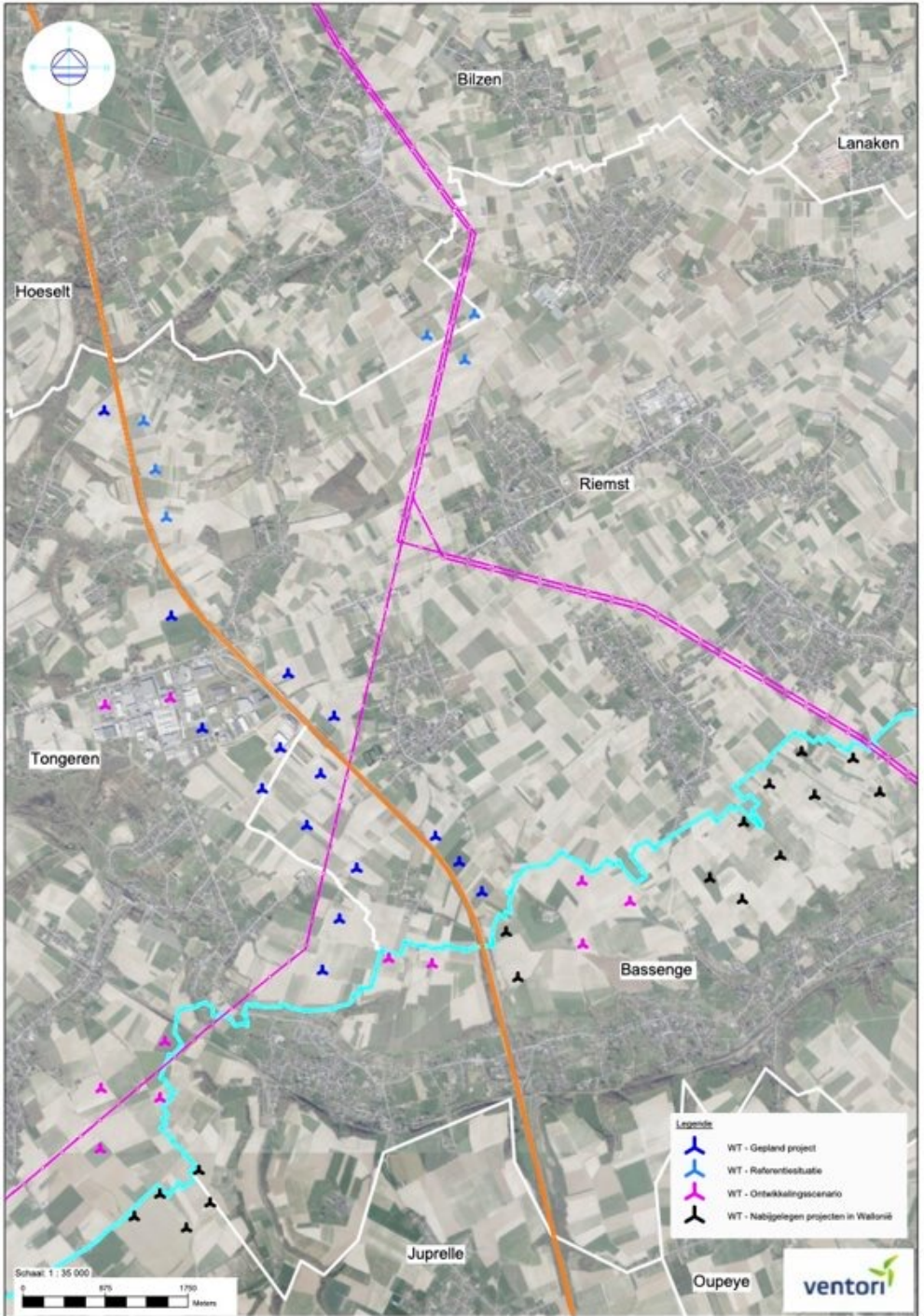


Op de volgende slides gaan we per discipline in op de resultaten.

Meer weten?

Neem een kijkje op www.ventori.be

Situering gepland project, bestaande/vergunde windturbines en turbines in ontwikkeling



Meer weten?

Neem een kijkje op www.ventori.be

Slagschaduw

Slagschaduw ontstaat wanneer de zon op de wieken van de windturbines schijnt. De wieken kunnen een schaduw creëren die op omliggende woningen valt.

Milderende maatregelen

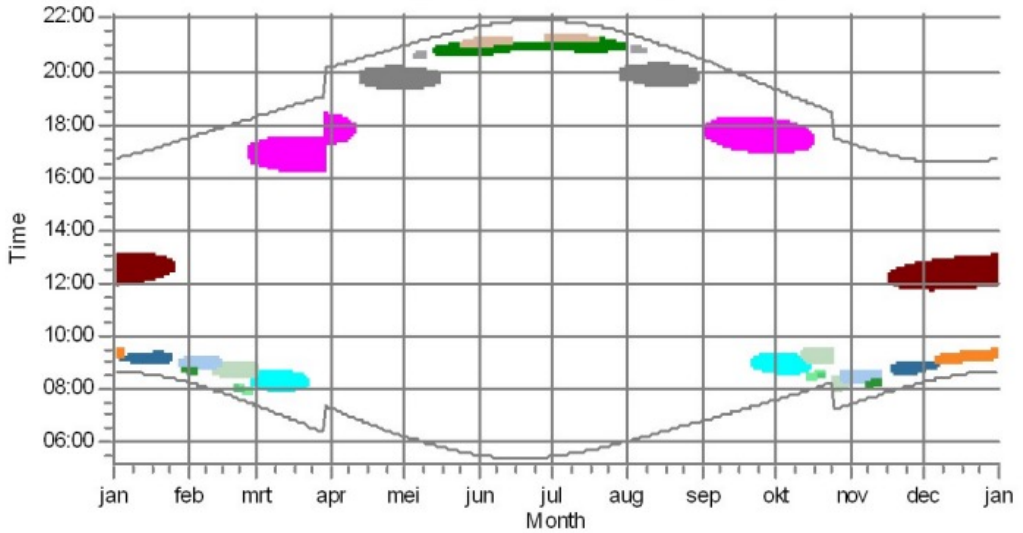
- De turbines zijn uitgerust met een systeem dat de windturbine **automatisch stilzet** wanneer er slagschaduw is op een bepaalde woning.
- In woningen mag er wettelijk maximaal **8 uur** slagschaduw **per jaar** voorkomen met een maximum van **30 minuten per dag**. Het detectiesysteem houdt de uren per betrokken woning bij en legt de turbine stil als de norm bereikt is.
- Met deze maatregelen voldoen de turbines aan de **Vlarem-richtwaarden**.

Beoordeling

- De impact op de omgeving wordt beoordeeld als **beperkt negatief of verwaarloosbaar**.

Slagschaduwkalender

21: Sluizerweg 58, 3770 Riemst (Woning)



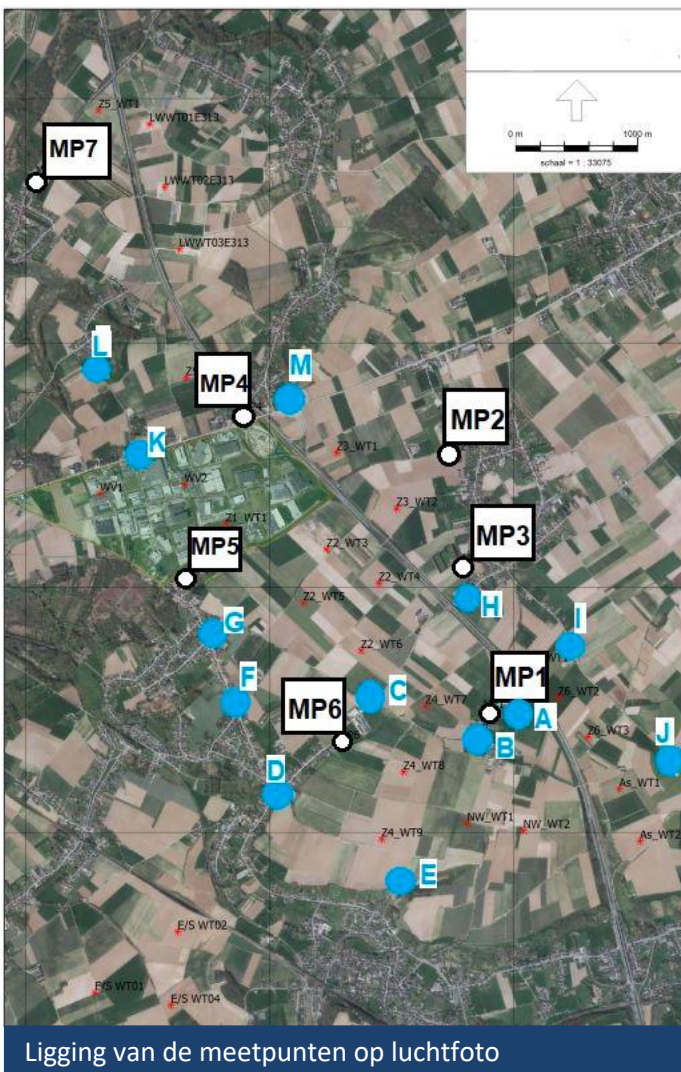
Meer weten?

Neem een kijkje op www.ventori.be

Geluid en trillingen

Het draaien van windturbines kan zorgen voor extra omgevingsgeluid. Om de impact te bestuderen zijn er metingen uitgevoerd. Er werden 7 langdurige (MP's) en 13 ambulante (letters) uitgevoerd.

Daarnaast werd onderzocht of er impact zal zijn van trillingen op de mergelgrotten.



Meer weten?

Neem een kijkje op www.ventori.be

Geluid en trillingen

Milderende maatregelen

- De turbines worden voorzien van een '**reduced noise mode**'. Deze modus zorgt voor minder omgevingsgeluid waardoor de wettelijke normen niet overschreden worden.
- Om aan de wettelijke geluidsnormen te voldoen, worden de windturbines op bepaalde tijdstippen 's avonds en 's nachts **bepikt in toerental**. Dat zorgt ervoor dat het brongeluid van de windturbines verminderd wordt.

Beoordeling

- De impact van geluid wordt als **bepikt negatief of zelfs verwaarloosbaar** beoordeeld.
- Ook de impact van **trillingen** op de **Mergelgrotten** is **verwaarloosbaar**.

Landschap

Windturbines zijn grote constructies en kunnen een impact hebben op het uitzicht in het landschap.

Milderende maatregelen

- De turbines **sluiten aan bij bestaande grootschalige structuren** zoals de autosnelweg E313 en de bovengrondse hoogspanningslijnen.
- Daarnaast zijn er veel **afschermende elementen** aanwezig zoals de topografie, vegetatie en bebouwing. Hierdoor wordt het landschap minder verstoord.

Beoordeling

- De impact op het landschap wordt in de meeste gevallen als **beperkt negatief tot verwaarloosbaar** beoordeeld.
- In een aantal gevallen wordt een negatieve beoordeling toegekend. Dit is te wijten aan de aanwezigheid van een **open agrarisch landschap** waarin de windturbines **beeldbepalende elementen** zullen vormen.

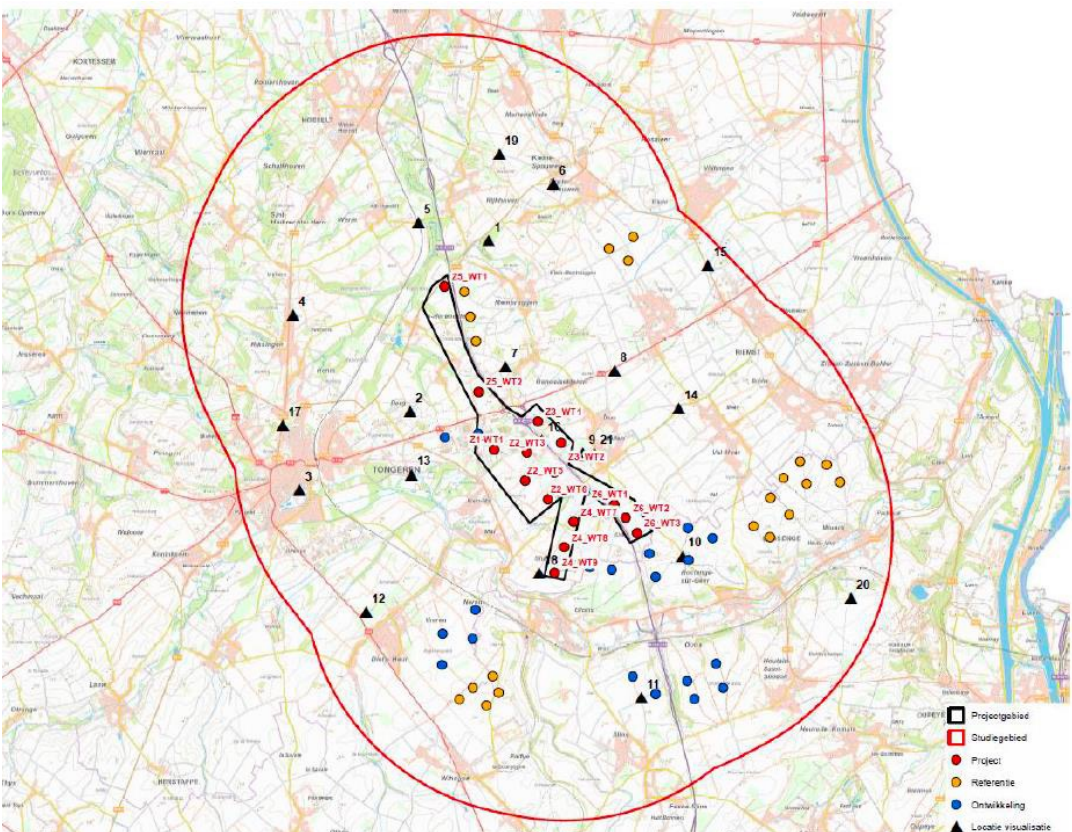
Bekijk visualisaties via
www.ventori.be/ligging



Meer weten?

Neem een kijkje op www.ventori.be

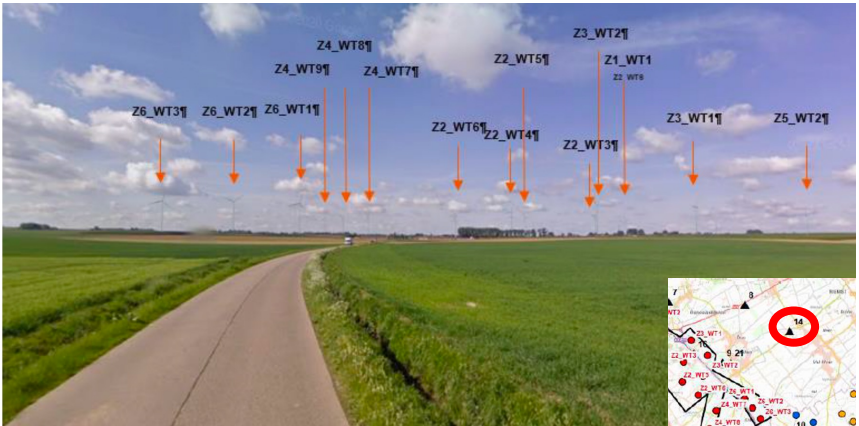
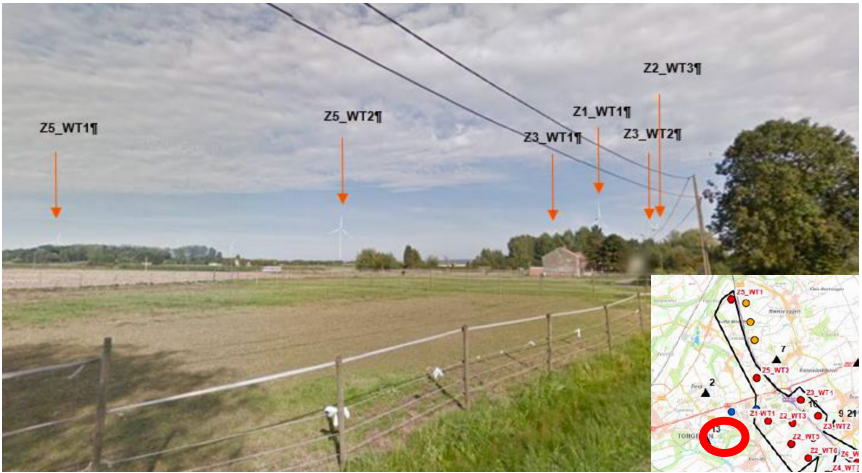
Enkele visualisaties



Meer weten?

Neem een kijkje op www.ventori.be

Enkele visualisaties



Meer weten?

Neem een kijkje op www.ventori.be



Veiligheid

De aanleg van de turbines kunnen een impact hebben op de veiligheid van mensen die in het rechtstreekse gebied onder de turbines aanwezig zijn. Daarom voerden we een veiligheidsstudie uit.

Milderende maatregelen en beoordeling

- 13 van de 15 windturbines bevinden zich in **landbouwgebied**, er zijn daar **geen personen op frequente basis aanwezig** binnen de plaatsgebonden risicocontouren.
- De overige 2 windturbines bevinden zich op **industrieterrein**. De risico's werden in detail bestudeerd, rekening houdend met gekende uitbreidingen.
- Er wordt voldaan aan alle **Vlaamse risicocriteria**.
- **Milderende maatregelen** zijn dan ook **niet nodig**.

Meer weten?

Neem een kijkje op www.ventori.be

Luchtvaart

In de ruime buurt van de geplande locaties liggen militaire radarsystemen van Kleine-Brogel, Bevekom en Saint-Hubert. Om de impact daarop te bestuderen werd er een Simple Engineering Assessment gemaakt.

Milderende maatregelen en beoordeling

- De studie toont aan dat er **geen negatieve effecten** op de radarsystemen te verwachten zijn.
- **Milderende maatregelen** zijn dan ook **niet nodig**.

Meer weten?

Neem een kijkje op www.ventori.be

Biodiversiteit – Vogels

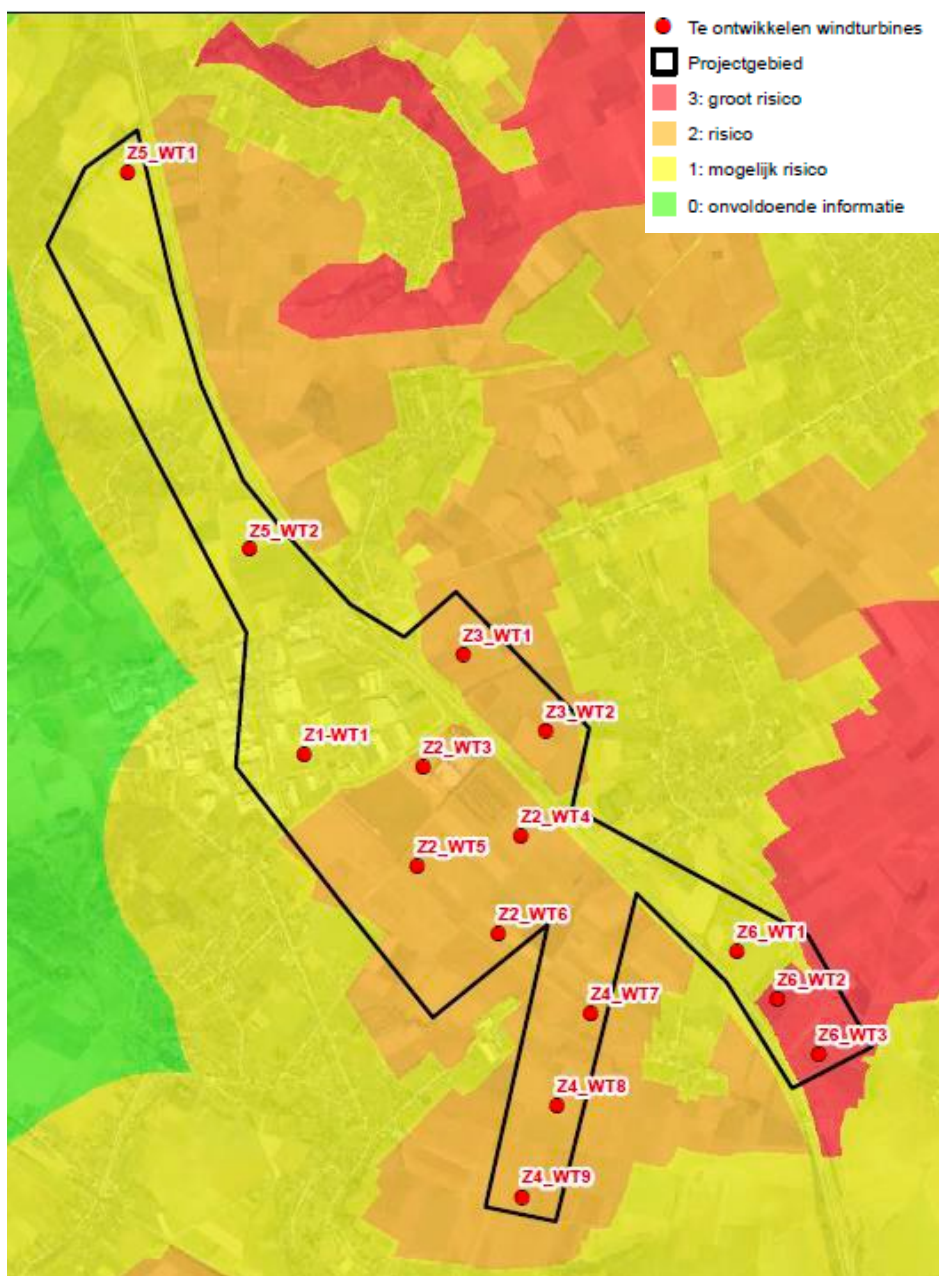
De windturbines zijn allemaal, met uitzondering van 2, gelegen in zones die zijn aangeduid als beheergebieden voor akkervogels.

Er werden inventarisaties uitgevoerd tussen 2017 en 2023.

Milderende maatregelen en beoordeling

- Met milderende maatregelen, zoals de **aanleg van de turbines vermijden tijdens het broedseizoen**, zijn geen belangrijke negatieve effecten te verwachten.
- Voor de turbines binnen zone 6 wordt een milderende maatregel voorgesteld om een eventueel risico op aanvaring met broedende kiekendieven te herleiden **tot een minimum**:
 - een intelligent camerasysteem met stilstandsysteem;
 - of een periodieke controle tijdens het broedseizoen door experts. Bij het vaststellen van een territorium zal de turbine in de nabije omgeving stilgelegd worden tot na het broedseizoen.

Biodiversiteit – Vogels



Meer weten?

Neem een kijkje op www.ventori.be

Biodiversiteit – Vleermuizen

Er werden ook inventarisaties uitgevoerd van vleermuizen van 2017 tot 2021.

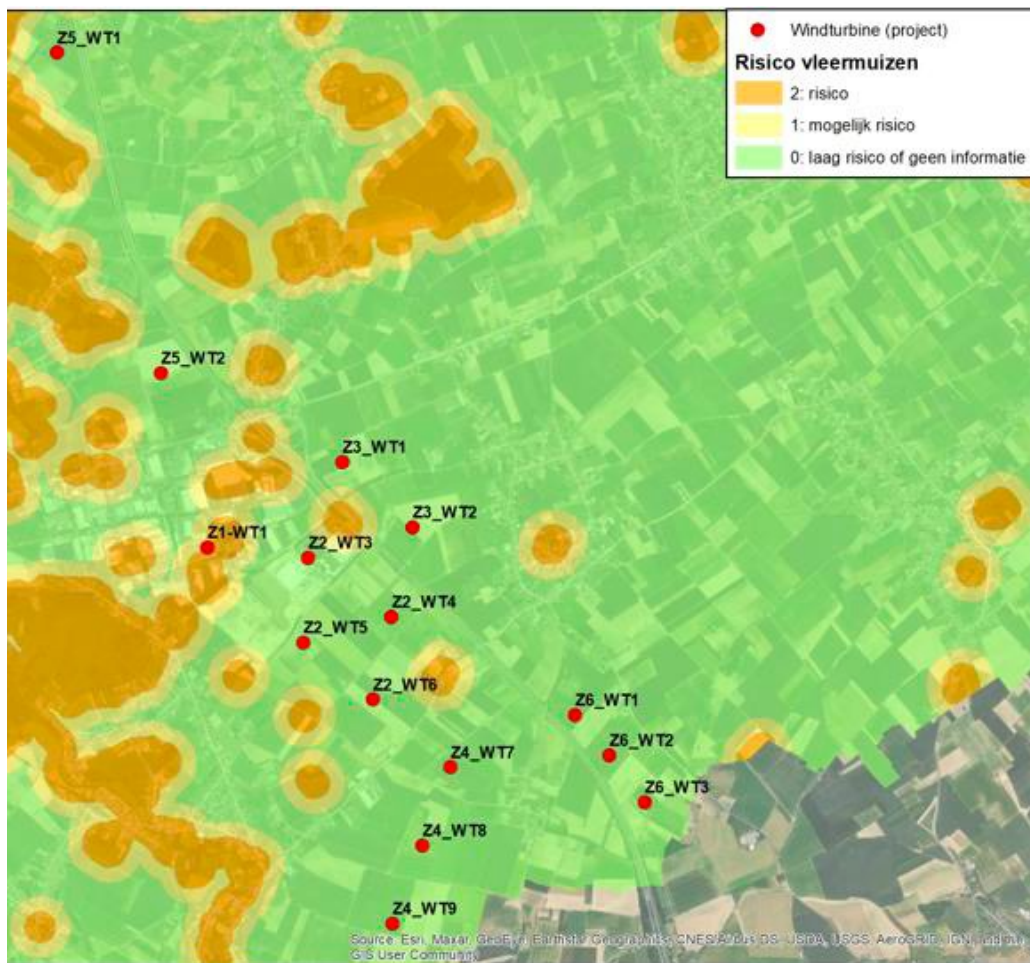
Milderende maatregelen

- Omwille van de nabijheid van vliegroutes bij de turbine Z5_WT1 en een overwinteringsplaats van verschillende soorten vleermuizen nabij turbine Z4_WT7 worden volgende milderende maatregelen voorgesteld:
 - **Z5_WT1:** een **stilstandmodule** bij specifieke weersomstandigheden
 - **Z4_WT7:** de **aanleg te vermijden** in het najaar en winter, vanwege de overwinteringsplaats voor verschillende soorten vleermuizen alsook de **stilstandmodule**

Beoordeling

- Er worden mits deze milderende maatregelen **geen belangrijke negatieve effecten** verwacht

Biodiversiteit – Vleermuizen



Meer weten?

Neem een kijkje op www.ventori.be

De windturbines kunnen potentieel een impact hebben op de waterhuishouding.

Milderende maatregelen en beoordeling

- Er is meestal een **lage grondwaterstand** door het glooiende landschap. Een tijdelijke grondwaterbemaling zal maar bij 2 van de 15 windturbines nodig zijn.
- De **oppervlakte** die nodig is om een windturbine op te bouwen, is **beperkt verhard en hoofdzakelijk waterdoorlatend**.
- Na de ontmanteling van de windturbine zal er **geen blijvende impact** zijn op de waterhuishouding.
- Er worden geen aanzienlijke effecten verwacht, **milderende maatregelen** zijn daarom niet nodig.

Volgende stappen

Januari 2024

- Omgevingsvergunningsaanvragen indienen bij de Vlaamse overheid

Maart 2024

- Start openbaar onderzoek
- Digitale infosessie

Juni – juli 2024

- Beslissing vergunning

Meer weten?

Neem een kijkje op www.ventori.be

Mee investeren in windenergie

Omwonenden krijgen de kans om coöperant te worden van het windpark. Dat kan vanaf wanneer de windturbines operationeel zijn en het is volledig vrijblijvend.

- Instappen kan al vanaf **relatief lage bedragen**.
- In vergelijking met 'gewone' aandelen kent dit een **beperkt risico** en er hoort een **voordelig belastingsregime** bij.
- Maar, net zoals bij elke investering, raden we aan het dat geïnteresseerden zich op voorhand **grondig informeren**.

Meer weten?

Neem een kijkje op www.ventori.be



Mee investeren in windenergie



Buurtbewoners kunnen bij Eneco participeren in windparken. Dat kan als burger in een (burger)coöperatie of door deel te nemen aan een unieke **crowdfunding**.

Meer informatie: <https://wind.eneco.be/>



Bij de realisaties van haar windenergieprojecten werkt Limburg win(d)t NV samen met de coöperatieve vennootschap Limburg wind CV om zo burgers mee te laten investeren in haar projecten én mee te laten genieten van de **voordelen van windenergie**.

Meer informatie: www.limburgwind.be

Meer weten?

Neem een kijkje op www.ventori.be



Mee investeren in windenergie



Lumiwind werd opgericht als coöperatieve vennootschap om particulieren en bedrijven de mogelijkheid te geven aandeelhouder te worden voor **hernieuwbare energieprojecten**, en te delen in de mogelijke opbrengsten.

Meer informatie: www.luminus.be



Elicio biedt de mogelijkheid aan de inwoners van om mee te investeren op verschillende manieren. Zo is het mogelijk dat een al dan niet nog op te richten lokale burgercoöperatie in het project stapt na de bouw ervan. Ook is het mogelijk dat burgers investeren in het project in de vorm van **crowdfunding**.

Meer informatie: www.elicio.be

Meer weten?

Neem een kijkje op www.ventori.be



Meer informatie?



- Bezoek de website www.ventori.be
- Blijf op de hoogte van het laatste nieuws via de digitale nieuwsbrief.

Schrijf in via
[https://ventori.be/
inschrijven-nieuwsbrief](https://ventori.be/inschrijven-nieuwsbrief)



Meer weten?

Neem een kijkje op www.ventori.be